

Историческая информатика

Правильная ссылка на статью:

Разгулин Е.Р., Жеребятьев Д.И. Виртуальная реконструкция храмового комплекса святителя Николая Чудотворца на Мясницкой улице в Москве в конце XIX века // Историческая информатика. 2025. № 2. DOI: 10.7256/2585-7797.2025.2.75011 EDN: ITQPCJ URL: https://nbpublish.com/library_read_article.php?id=75011

Виртуальная реконструкция храмового комплекса святителя Николая Чудотворца на Мясницкой улице в Москве в конце XIX века

Разгулин Евгений Русланович

Бакалавр истории, выпускник исторического факультета МГУ имени М.В. Ломоносова

119192, Россия, г. Москва, Ломоносовский проспект, 27, корп. 4

✉ razgulin@mail.ru



Жеребятьев Денис Игоревич

кандидат исторических наук

старший преподаватель; кафедра исторической информатики; Московский государственный университет им. М.В. Ломоносова

119192, Россия, г. Москва, Ломоносовский проспект, 27, корп. 4

✉ dzher@inbox.ru



[Статья из рубрики "Геоинформационные системы и 3D-реконструкции"](#)

DOI:

10.7256/2585-7797.2025.2.75011

EDN:

ITQPCJ

Дата направления статьи в редакцию:

28-06-2025

Аннотация: Статья посвящена созданию виртуальной реконструкции храмового комплекса Святителя Николая Чудотворца на Мясницкой улице в Москве в конце XIX века. Первые письменные упоминания о храме относятся к началу XVII в., а древнейший придел храмового комплекса, построенный в XVI в., был выполнен с редкой для Москвы того времени конструкцией крещатого свода с горизонтальными распалубками. С течением времени первоначальное здание подверглось многократным изменениям,

обросло пристройками, сформировав ансамбль из различных стилей. В ходе исследования были консолидированы разнородные исторические источники: архитектурные планы, обмеры, чертежи, фотодокументы и письменные материалы. Их анализ позволил установить архитектурную историю церкви и определить её уникальную историко-культурную значимость для городского ландшафта столицы. Комплексный междисциплинарный подход, сочетающий традиционные исторические методы и применение современных компьютерных технологий, позволил произвести поэтапную реконструкцию облика зданий, внутреннего убранства помещений и церковной утвари. Статья содержит полное изложение процесса работы с источниками, от установления размерных характеристик объекта до составления списка представленных икон. Подробно описан ход трехмерного моделирования объекта, включающего в себя не только использование специализированного программного обеспечения, но и экспериментальное применение сервисов с нейросетевыми моделями для колоризации черно-белых фотографий, восстановления орнаментов настенных и потолочных росписей в интерьерах храмового комплекса и автоматизированного создания моделей предметов церковного убранства. По результатам исследования был подготовлен общедоступный интернет-ресурс, содержащий трехмерную модель храмового комплекса Святителя Николая Чудотворца, доступную для использования в образовательных и просветительских целях, а также описание всех этапов работы по ее созданию. Отдельный интерес представляет представленный там же реестр привлеченных к исследованию исторических источников, позволяющий любому желающему ознакомиться с материалами, на которых основывалась виртуальная реконструкция.

Ключевые слова:

церковь Николая Чудотворца, православная церковь, православный храм, виртуальная реконструкция, трехмерное моделирование, культурное наследие, 3D-модель, колоризация, нейросеть, история Москвы

Введение

Церковь Святителя Николая Чудотворца на Мясницкой улице – важный памятник архитектуры, имеющий большую историко-культурную ценность для истории Москвы. Первые письменные упоминания о храме относятся к началу XVII в., а древнейший придел храмового комплекса, построенный в XVI в., был выполнен с редкой для Москвы того времени конструкцией крещатого свода с горизонтальными распалубками. С течением времени первоначальное здание подверглось многократным изменениям, обросло пристройками, сформировав ансамбль из различных стилей. Убранство церкви было наполнено древними иконами в окладах из драгоценных металлов, искусными киотами из резного дерева и мрамора, прочей утварью и живописными настенными и потолочными росписями. На протяжении столетий церковь была постоянным спутником местных жителей и проживала с ними значимые события истории. А. С. Пушкин в своих заметках «Путешествие из Москвы в Петербург» вспоминал, как, будучи ребенком, стоял на паперти храма и вместе с толпой зрителей приветствовал торжественную процессию императора Александра I. В советский период решение разобрать церковь встретило активное сопротивление не только прихожан, но и деятелей науки и культуры, осознающих уникальное значение данного архитектурного объекта. Однако после длительной общественной дискуссии в 1928 г. постановление о сносе было принято, и Москва навсегда лишилась церкви Святителя Николая Чудотворца на Мясницкой улице.

Создание виртуальной реконструкции утраченного памятника русского зодчества позволит не только консолидировать и произвести анализ уцелевших источников, но и воплотить представление о визуальном образе объекта в трехмерной модели, доступной для использования в педагогическом процессе, электронных музейных экспозициях или виртуальных турах, что поможет познакомить с результатами исследования как академическое сообщество, так и более широкую аудиторию. С учетом быстрого прогресса компьютерных технологий и расширения программного инструментария исследователей предложенные в данной работе методы применения сервисов с нейросетевыми моделями для колоризации черно-белых фотографий и увеличения их разрешения могут стать подспорьем в развитии будущих подходов к научной виртуальной реконструкции архитектурных объектов.

Подспорьем в исследовании стали работы, в которых проведен анализ информации об истории церкви и содержатся сведения о её стилистических особенностях, месте в архитектурной традиции столицы. Среди дореволюционной историографии наиболее подробные сведения об истории объекта и его архитектурном исполнении содержатся в статье И. М. Снегирева^[81]. Здесь указаны не только первые письменные упоминания церкви, относящиеся к началу XVII века, но и рассказана архитектурная история приделов храма, подробно описана декоративная отделка фасадов и помещений. Представленный в статье анализ материалов строительства и кладки включает датирование постройки древнейшего придела Святителя Николая Чудотворца периодом конца XV или начала XVI века. Описание некоторых икон и образов святых из настенной живописи позволили установить определенные детали внутреннего убранства храмового комплекса.

В советское время в статье «Зодчество первой половины XVI века» М. А. Ильин, П. Н. Максимов и В. В. Косточкин рассмотрели сооружение древнейшей части в контексте развития московской архитектурной школы и по косвенным признакам особенностей конструкции и отделки приписали время его возведения к середине XVI века^[17]. Здесь же была представлена графическая реконструкция церкви, выполненная П. Н. Максимовым. Однако, в отличие от плоского двумерного изображения, имеющего свои ограничения в визуальном представлении, использование технологий трехмерного моделирования значительно расширяет возможности реконструкции утраченного объекта, позволяет представить воссозданную модель в любых ракурсах и настройках освещения, при необходимости менять цветовую палитру декоративных элементов неограниченное количество раз, затрачивая меньше времени, чем с помощью рукописного графического исполнения или макетирования. Виртуальная презентация допускает динамическое изменение масштабов модели здания для более подробного изучения его облика и помещений, симулируя физическое присутствие пользователя и обеспечивая натуралистичное восприятие.

Восстановить обстоятельства сноса храма и ознакомиться с общественной дискуссией по вопросу сохранения уникального памятника культуры позволила статья В. Ф. Козлова «Документы по истории разрушения московского храма Николая Чудотворца на Мясницкой ул. в 1928 г.», в которой впервые были систематизированы архивные материалы, связанные с ликвидацией церкви^[20]. Автором статьи были проанализированы документы государственных ведомств, протоколы комиссий и отчеты с мест разборки, что позволило не только уточнить датировку разрушения, но и изучить находки, выявленные строительной бригадой в процессе демонтажа зданий комплекса.

Отдельная роль принадлежит работе А.Н. Дурова «Архитектурные формы», где графически представлены визуальные образы архитектурных элементов и конструктивных решений, свойственных тому или иному стилю в архитектуре ^[16]. Указанные в работе пропорции и детали частей коринфского и ионического ордера позволили создать соответствующие трехмерные модели с опорой на общепринятые архитектурные каноны.

Для разработки виртуальной реконструкции была привлечена база разнородных источников. В наибольшем количестве представлены изобразительные материалы, включающие в себя фотодокументы, архитектурные обмеры, чертежи, планы и рисунки фасадов. Самый обширный комплекс фотоснимков находится в Государственном научно-исследовательском музее архитектуры имени А. В. Щусева (ГНИМА). Ряд фотографий содержит как общие виды с разных сторон, так и более укрупненные изображения декоративной отделки фасадов и элементов сооружения – пилястр, окон, фронтона ^{[22], [23], [24], [49], [54], [55], [56], [57], [74]}. Фотоснимки отдельных ракурсов с крыши изображают детали барабанов и главков куполов, которые недоступны обычному взгляду с земли ^{[50], [53], [58], [59], [60], [61], [66], [67], [68], [69], [70], [71], [72], [76], [77]}. Бесценные фотографии церковных интерьеров запечатлели изящество и высокое ремесленное искусство отделки киотов и иконостасов. Частично попавшие в кадр орнаменты настенных и потолочных росписей стали основой для их виртуальной графической реконструкции. Придел Святителя Николая Чудотворца во время демонтажных работ также изображен на фотоснимках, представленных в архивном фонде Московского государственного объединенного музея-заповедника (МГОМЗ), которые отображают как внутренние пространства объекта ^{[37], [38], [39], [40], [41]}, так и его наружный вид ^{[42], [43], [44], [45]}, и особенно близко купол ^{[46], [47]}. В архивных фондах Государственного исторического музея (ГИМ) содержится альбом фотографий А. А. Губарева, который в начале XX в. запечатлел московские улицы и некоторые значимые архитектурные объекты ^[32]. Самый ранний фотодокумент с изображением объекта исследования относится к 1913 г. и содержит общий вид Мясницкой улицы с церковью на заднем плане ^[6]. Более приближенный ракурс, позволяющий подробнее разглядеть детали колокольни, представлен на фотографии 1927 года ^[7]. Прочие фотоснимки того же авторства относятся уже к периоду разборки храма и изображают вид на здания комплекса со двора ^{[8], [15]} и древнейший придел ^{[9], [10], [11], [12], [13], [14]}. Другие изображения дореволюционного происхождения содержатся в работе «Архитектурные памятники Москвы» ^[1], обзеревающей значимые в историко-культурном смысле сооружения столицы, и в тематическом альбоме с иллюстрациями «Москва. Соборы, монастыри и церкви», в котором опубликован самый ранний изобразительный источник с обликом церкви от 1882 года ^[36].

Важную в деле виртуальной реконструкции информацию о размерных характеристиках и явных чертах визуального образа исследуемого объекта содержат графические источники: архитектурные обмеры, планы, чертежи и рисунки фасадов. Наибольшее количество материалов этого вида хранится в Центральном государственном архиве Москвы (ЦГАМ) в фонде Московского губернского правления ведомства Министерства внутренних дел. Архитектурный облик зданий с разных сторон света изображен на чертежах и рисунках, позволяющих получить наглядное представление о конструктивных особенностях здания ^{[92, л. 155], [93, л. 125, 130, 133, 135], [94, л. 34], [95, л. 19a]}. В данном фонде также

представлены источники, отображающие интерьерную составляющую архитектурного объекта [\[93, л. 124, 128, 131, 132, 136, 137\]](#), [\[94, л. 33, 35, 63\]](#), [\[95, л. 1806\]](#). Планы зданий в продольном разрезе по различным осям позволили определить габариты помещений, а изображенные элементы сооружения, такие как окна, колонны, лестницы, способствовали выстраиванию целостного представления о внутреннем устройстве храмового комплекса.

Другой группой привлеченных графических источников стали планы церковных владений, на которых изображено расположение объекта в среде городского пространства [\[93, л. 123\]](#), [\[94, л. 32\]](#), [\[95, л. 17, 19\]](#). Наличие масштабной линейки также позволило установить габариты сооружений и расстояния между колокольней и основным комплексом зданий.

Посодействовать в определении размерных характеристик древнейшего придела Святителя Николая Чудотворца помогли обмеры, выполненные с натуры учеником проектного класса Московского училища живописи, ваяния и зодчества А. Мейснером [\[33\]](#), [\[34\]](#), [\[35\]](#), которые хранятся в архиве Научно-исследовательского музея при Российской академии художеств.

Последним видом графических источников, использованных в данном исследовании, стали кроки профессора Максимова П. Н., которые он делал в процессе разборки зданий храма. Многочисленный комплекс этих источников, хранящийся в ГНИМА, содержит изображения небольших архитектурных элементов древнейшего придела церкви: декоративных обрамлений окон, украшений главки, планов алтаря, профилей карнизов и других. Из всего объема зарисовок были выделены наиболее понятные и содержательные, отображающие измерения отдельных частей фасада и барабана купола придела Святителя Николая Чудотворца [\[25\]](#), [\[26\]](#), [\[27\]](#), [\[28\]](#), [\[29\]](#), [\[30\]](#), [\[31\]](#).

Письменные источники также стали кладезем полезных сведений, относящихся к истории и облику исследуемого памятника. Делопроизводственные документы Патриаршего казенного приказа, представленные в работе В.И. Холмогорова «Материалы для истории, археологии и статистики московских церквей, собранные из книг и дел преждебывших патриарших приказов» [\[89\]](#) позволили проследить первое упоминание реконструируемого объекта в статусе действующей церкви. Другим подспорьем в установлении истоков архитектурной истории стал труд П.В. Хавского «Древность Москвы, или Указатель источников ее топографии и истории» [\[88\]](#), в котором был систематизирован широкий круг источников: выдержки из летописей, актов, описей и другие документы, многие из которых ныне труднодоступны или утрачены. Сведения о пристройке приделов содержатся в «Географическом словаре» А.М. Щекатова 1807 г. [\[100\]](#), а об уроне церкви от пожара в работе «Материалы по Москве и Московской епархии за XVIII век» Н.А. Скворцова [\[80\]](#). Изучению процесса дискуссии вокруг постановления о разборке храма поспособствовало «Дело о закрытии и сносе здания Никольской церкви на Мясницкой улице г. Москвы» из фондов Государственного Архива РФ (ГАРФ), в котором содержатся материалы о рассмотрении и принятии решения по судьбе церкви [\[4\]](#). Подобного рода информация содержится и в ЦГАМ, фонде Центральных государственных реставрационных мастерских в делах с протоколами заседаний комиссий по архитектурной реставрации [\[96\]](#), [\[97\]](#).

Определению списка представленного в церкви списка икон и утвари поспособствовали документы, отражающие полный перечень учитываемого в храме материального имущества. В архивных фондах МГОМЗ хранится рукописная «Опись церковной утвари ц. Николая Чудотворца, что в Мясниках в Москве», создание которой относится к 1752 году^[19]. В данном источнике содержится полное перечисление всего имущества, используемого при богослужении – облачений, подсвечников, паникадил, списка икон с указанием окладов из драгоценных металлов и прочего. Наиболее ценной информацией в данном исследовании является подробное описание представленных в иконостасах и напольных киотах икон. Однако, как широко известно, пожар 1812 года в Москве нанес урон немалому количеству историко-культурных памятников, среди которых были в том числе церкви. Удостовериться в сведениях о материальном наполнении внутреннего убранства храма позволили «Опись имущества церкви Николая Чудотворца, что на Мясницкой» 1814 г.^[91] и «Опись церковного имущества» 1820-30 гг.,^[18] идентичные по структуре содержания с упомянутым аналогичным источником более раннего времени.

Периодические издания также были использованы в роли источников, одним из которых стала заметка из «Церковных ведомостей» с новостью об освещении придела храма в честь Сошествия Святого Духа на Апостолов после «отделки» с описанием выполненных изменений в убранстве помещения и указанием мастеров, производивших работы^[98]. Упоминание материалов, из которых выполнены новые архитектурные элементы храма, помогли в процессе реконструкции интерьера объекта. Интересна заметка из газеты «Вечерняя Москва» 1929 года, в которой говорится о земляных работах на месте уже разобранного храма и находках, свидетельствующих о его принадлежности к концу XV века^[78].

Объем и многообразие источников позволили удостовериться в возможности реализовать цель исследования по созданию научной исторической реконструкции храмового комплекса Святителя Николая Чудотворца на Мясницкой улице в Москве в конце XIX века. Предполагаемый результат в виде трехмерной модели не может претендовать на абсолютную идентичность утраченному объекту, но процесс её воссоздания на каждом этапе непременно должен учитывать комплексный подход к анализу всех имеющихся материалов и придерживаться обоснованных научных гипотез.

История церкви Святителя Николая Чудотворца на Мясницкой улице в Москве

Первое письменное упоминание о церкви Святителя Николая Чудотворца на Мясницкой улице, согласно статье И. М. Снегирева, содержится в описании дворов в Земляном и Белом городах в 1617 году^[81, с. 102]. В делопроизводственных документах Патриаршего казенного приказа данный объект упоминается впервые в 1625 году^[89, с. 626]. Свидетельство о каменной церкви «Николы Чудотворца, что в Мясниках в Огородной слободе» встречается в тех же источниках в 1686 году^[88, с. 112]. Однако манера архитектурного исполнения здания древнейшего придела подталкивала исследователей на мысль о происхождении храма в период с конца XV до начала XVI века.

Аргументами в пользу этого предположения И.М. Снегирев назвал способ кладки, использование маломерного кирпича и конструкцию крещатого свода, присущих зодчеству московского региона той эпохи^[81, с. 105]. В советское время начальник Главнауки Ф.Н. Петров при обосновании необходимости сохранить древнюю часть церкви причислил обработку главы и другие декоративные детали к влиянию итальянских

мастеров, работавших в Москве в конце XV – начале XVI века ^[4, л. 71]. Позднее в «Истории русского искусства» придел Святителя Николая Чудотворца М. А. Ильин, П. Н. Максимов и В. В. Косточкин приписали к середине XVI века за счет отделки внутренних стен ^[17, с. 347].

Символично, что предоставить дополнительные убедительные доказательства принадлежности древнейшей части церкви к первой половине XVI в. помогли исследования, производимые при разборке храма в 1928 году. При демонтаже нижней части сооружения рабочие совершили открытие: «В кладке одного из сводов был обнаружен камень от намогильной плиты с датой 1532 г.» ^[97, л. 82об]. Такое материальное подтверждение окончательно определило время происхождения каменной церкви первой половиной XVI века. В 1929 году в заметке газеты «Вечерняя Москва» указано, что во время земляных работ на месте разобранного храма были обнаружены находки, позволяющие приписать время его постройки к концу XV века ^[78, с. 41]. Однако, поскольку ни в одном отчете ученых, присутствующих при демонтажных работах в 1928 году, эта периодизация не присутствует, отдадим данное предположение на откуп автору заметки.

В чем же заключается уникальность данного архитектурного объекта? Специалисты как дореволюционного, так и советского периода главной его отличительной чертой называют принадлежность внешней композиции здания древнего придела к стилю, не свойственному традиции московского зодчества. Председатель Общества изучения Московской губернии Б.Б. Веселовский, отстаивая в 1928 году недопущение разборки храма, описывал эту композицию следующим образом: «Единственно церковь Николая в Мясниках сохранила архитектурное Новгородское устройство перекрытия на 8-мь скатов с особой конструкцией сводов (некоторые исследователи объясняют происхождение этой кровли по щипцам северо-немецкими влияниями); также единственный сохранившийся без изменения барабан главы, некоторые окна, декоративная обработка щипцов и другие детали» ^[4, л. 15]. Именно эти черты составляли ту уникальность, которую отстаивали противники разрушения этого памятника архитектуры.

Однако древнейшим приделом храмовый комплекс не исчерпывается. В «Географическом словаре» А. М. Щекатова утверждается, что в 1705 г. церковь Николая Чудотворца с приделами Сошествия Святого Духа и Апостола Матфея была освящена ^[100, с. 1220]. «Древности Москвы» П.В. Хавского, опираясь на сведения из книги именной переписи населения, содержат информацию о присутствии при церкви в 1722 г. каменного придела Апостола Матфея ^[88, с. 112]. В «Материалах по Москве и Московской епархии» Н. А. Скворцова при описании последствий пожара 1737 г. указано, что в церкви Николая Чудотворца в Мясниках пострадал новый придел Сошествия Святого Духа, еще не освещенный, а остальные два престола остались невредимы ^[80, с. 579]. Исходя из вышеперечисленного, можем сделать предположение, что в начале XVIII в. к древнейшей части храма были пристроены два каменных придела Апостола Матфея и Сошествия Святого Духа. Определить более точные даты их возведения при подобранном комплексе источников представляется невозможным. К этому же периоду относится и постройка колокольни, поскольку в ЦГАМ имеется «Дело о разрешении священнику церкви Николая Чудотворца что на Мясницкой Ермолаю Иванову перестроить колокольню» 1756 года, в котором изложено прошение от лица прихожан храма о перестройке колокольни из-за ее ветхости и угрозы разрушения ^[90, л. 3]. На

плане церковных владений того же года, выполненного архитектором Василием Яковлевым, представлен проект размещения нового здания колокольни и церковной ограды [\[5, л. 69\]](#). Здесь же отчетливо виден пристроенный с юга придел Сошествия Святого Духа на Апостолов, что подтверждает наше предположение о структурном формировании всех составляющих исследуемого храмового комплекса в составе трех приделов и колокольни в первой половине XVIII века (рис. 1)

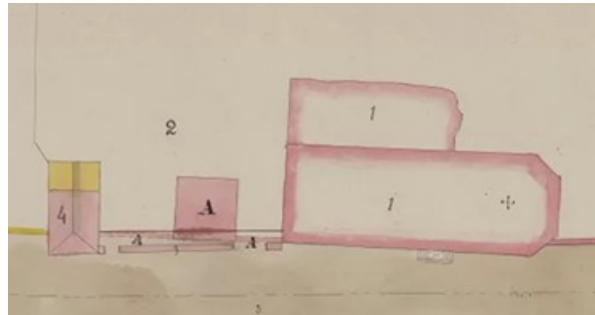


Рис. 1. Фрагмент плана церкви Николая Чудотворца на Мясницкой 1756 г. [\[5, л. 69\]](#)

Заслуживает упоминания отдельный пункт в прошении Ермолая Иванова о «западной стене» церкви, которую приход намеревался перестроить для увеличения площади помещения в силу возросшего числа прихожан. Подмечая единую линию западных стен зданий храма на вышеприведенном плане, можем сделать предположение, что уже в середине XVIII века к приделам Николая Чудотворца и Апостола Матфея с западной стороны была пристроена трапезная.

Наблюдается большой пробел в источниках, относящихся к периоду 1780-1870-ых годов. Между тем, если сравнивать план 1780 г. [\[21\]](#) и планы 1878 г. [\[93, л. 128, 132\]](#) можно заметить произошедшие за это время изменения (рис. 2).

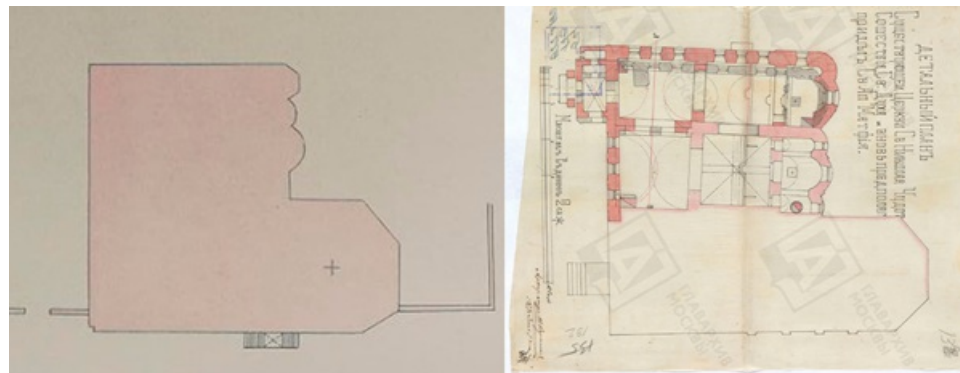


Рисунок 2. Фрагменты плана 1780 г. [\[21\]](#) (слева) и плана 1878 г. [\[93, л. 132\]](#) (справа)

Во-первых, паперть придела Сошествия Святого Духа на Апостолов стала располагаться не на южной стороне здания с выходом на Мясницкую улицу, а с западного торца. Во-вторых, на западной стене трапезной появилась своя паперть, но не будем исключать вероятность, что она была там и раньше, а на планах XVIII в. был обозначен только главный вход в храм через придел Сошествия Святого Духа.

В 80-90-е гг. XIX в. здания храма подверглись изменениям. Согласно документам из дела о разрешениях Московской Духовной Консистории производить строительные работы в церквях известно, что предложенный в 1878 г. проект архитектора Львова по перестройке придела Апостола Матфея не был одобрен Московским Археологическим

Обществом, поскольку предполагал новую конструкцию кровли, которая скрыла бы два окна и части двух фронтонов с соответствующими архитектурными «украшениями» придела Николая Чудотворца [\[93, л. 121\]](#). Там же сказано о несоответствии проекта Львова стилю древнего храма, в чем мы можем удостовериться при обращении к рисункам предполагаемых фасадов, явно стилизованных под средневековую русскую архитектуру с добавлением закомар [\[93, л. 130, 135\]](#). Строительное отделение при Московском Губернском Правлении поручило архитектору В. Н. Веригину «снять наружные фасады церкви» и разработать проект, уместный в стилистическом отношении [\[93, л. 121о6\]](#). Можем предположить, что предложенный им в 1879 г. Проект [\[93, л. 133\]](#) не был принят, так как фотография церкви в 1920-ых гг. [\[22\]](#) показывает исполнение проекта неизвестного автора от 1886 г. [\[92, л. 155\]](#) (рис. 3).



Рисунок 3. Фрагменты плана Львова 1878 г. [\[93, 135\]](#) (слева), плана В. Н. Веригина 1879 г. [\[93, л. 133\]](#) (в центре) и фотографии трапезной 1920-х гг. [\[22\]](#)

Примечательна оценка Строительного отделения историко-культурной ценности реконструируемого объекта: «Древний храм Св. Николая на Мясницкой составляет такой памятник древности, который должен быть сохранен от дальнейшего искажения и оставлен неприкосновенным во всех своих частях и подробностях» [\[93, л. 118о6\]](#).

В «Деле об утверждении планов церквей в г. Москве» [\[94\]](#) из ЦГАМ содержатся документы, отражающие изменения в приделе Сошествия Святого Духа на Апостолов в 1890-е годы. Единственным изобразительно-натуральным источником визуального образа церкви до этого периода является фотогравюра 1881 г. из альбома иллюстраций Н.А. Найденова [\[36, л. 39\]](#). Проект архитектора Дм. Виноградова от 1891 гг. предполагал возведение на месте входа в храм с западного торца каменного «тамбура» [\[94, л. 34\]](#). Внутри здания его проекты 1891-92 гг. предлагали изменения устройства хоров в западной части храма и алтаря [\[94, л. 35, 36\]](#). Однако, судя по оставшимся фотодокументам, они не были утверждены, а реализовать свои идеи удалось архитектору С. В. Шервуду. Фотография 1928 г. [\[49\]](#) подтверждает воплощенный во многом его проект тамбура от 1894 г. [\[95, л. 19а\]](#), другой снимок с изображением хоров [\[50\]](#) свидетельствует лишь о частичном соответствии плану автора [\[95, л. 18о6\]](#) (рис. 4).



Рис. 4. Фрагменты рисунка фасада по проекту С.В. Шервуда ^[95, л. 19а] (слева), фотографии тамбура ^[49] (следующая), плана здания по проекту С. В. Шервуда ^[95, л. 180б] (следующий) и фотографии хоров в интерьере ^[50] (справа)

Изменения в алтарной части этим архитектором не предусматривались. Итоги выполненных работ были описаны в газете «Церковные ведомости» в выпуске №4 от 1896 года, в котором сказано об освещении придела в честь Сошествия Святого Духа на Апостолов после отделки, финансируемой из завещания покойного прихожанина М.С. Мазурина и средств, собранных ктитorem церкви П.С. Самсоновым ^[98, с. 150]. В заметке отмечены вызолоченный мастером И.А. Соколовым иконостас, росписи стен за авторством академика Торопова и художественно исполненные иконы руки И.А. Орлова.

На этом какие-либо сведения об изменениях в архитектурной составляющей храмового комплекса церкви Святителя Николая Чудотворца заканчиваются. Следующая страница истории этого объекта не имеет созидательного характера, поскольку относится к разборке храма в 1928 году. Наиболее полный список документов по разрушению церкви представлен в статье В.Ф. Козлова, которая содержит также развернутую хронологию процесса принятия решения государственных ведомств о сносе и обращения научных организаций и ученых в защиту храма. Не станем останавливаться на этом вопросе подробно, первым известным документом о планах демонтировать храм в целях улучшения городской дорожной инфраструктуры В.Ф. Козлов называет докладную записку от 23 января 1928 г. в адрес Президиума Моссовета, который вынес положительное постановление 24 февраля ^[20, с. 87-88]. Обращение прихожан церкви с просьбой не лишать их возможности «удовлетворять религиозные потребности по месту жительства» за подписью 1322 лиц было предоставлено во ВЦИК 2 марта ^[4, л. 36]. В этот же месяц голоса в защиту памятника старины поступили от имени руководителей Главнауки, Музейного отдела Наркомпроса РСФСР, Общества изучения Московской губернии. Отстаивали уникальную историко-культурную ценность церкви такие выдающиеся ученые, как академик Н.Я. Марр, академик Н.П. Лихачев, академик С.Ф. Ольденбург, ректор Академии художеств Э. Эссен, профессор Государственного института истории искусств К.К. Романов и другие ^[20, с. 88-89]. В качестве довода чаще всего называлось древнее происхождение и устройство крещатого свода придела Николая Чудотворца, о которых мы упоминали выше. Тем не менее, решение о разборке было принято, и в ходе периода строительных мероприятий июня – июля 1928 г. столица навсегда лишилась этого архитектурного объекта. В процессе демонтажных работ исследование скрытых частей храма было поручено П.Д. Барановскому, отправленному Архитектурно-реставрационным отделением Центральных государственных реставрационных мастерских (ЦГРМ) для фотографирования, обмеров и съемки шаблонов важных архитектурных элементов ^[96, л. 104]. Можем предположить, что часть комплекса фотографий из архивных фондов ГНИМА, чей автор неизвестен, была сделана

по инициативе П.Д. Барановского. Примечательно, что С.А. Торопову, автору фотоснимков с изображением придела Николая Чудотворца во время разборки, было поручено составление проекта его реставрации, так как в ЦГРМ не оставляли надежды отстоять древнейшую часть храма [\[96, л. 37\]](#).

После разборки церкви на ее месте в 1936 г. было построено Здание Центросоюза по проекту выдающегося пионера конструктивизма Ле Корбюзье и советского академика Н.Я. Колли. Новаторское для своего времени, это сооружение с тех пор служит пристанищем различных государственных ведомств.

Реконструкция облика зданий

Техническое воплощение виртуальной реконструкции начинается с создания трехмерной модели, учитывающей не только общие пропорции здания, но и конструктивные особенности его строения, деталей декора, оконных проемов и прочих архитектурных элементов. Наиболее ценные сведения о размерных характеристиках объекта содержатся в графически-изобразительных источниках, обязанных своим происхождением задаче по сохранению информации о габаритах объекта. Представленные на планах, чертежах и обмерах масштабные линейки, после перевода их шкал из саженой в метры, позволяют определить размеры любой части здания, содержащейся на изображении.

Однако при всей кажущейся простоте и практической лаконичности такого подхода существуют проблемы источниковедческого характера. Дело в том, что размерные характеристики одних и тех же объектов, не подвергавшихся изменениям, на разных чертежах могут отличаться. Например, длина южной стены придела Сошествия Святого Духа на Апостолов, выходящая на Мясницкую улицу, на одном плане составляет 35,08 метров [\[94, л. 36\]](#), на другом – 32,9 м [\[95, л. 180б\]](#), а на третьем – 34,66 м [\[93, л. 128\]](#). В случае с высотой придела Святителя Николая Чудотворца от земли до конька крыши данные разнятся от 11,56 м [\[93, л. 125\]](#) и 11,78 м [\[93, 133\]](#) до 10,95 м [\[33\]](#).

Поразительнее всего то, что архитектурные планы одного автора также могут содержать различные показатели длины элемента. Примером служит ширина оконной рамы в приделе Сошествия Святого Духа, которую архитектор С.В. Шервуд на одном плане изобразил в размере 1,31 м [\[95, л. 180б\]](#) а на другом – 1,59 м [\[94, л. 19а\]](#) (разница составляет 18%). Данное различие не получится объяснить погрешностью при переводе масштабной шкалы из саженой в метры, поскольку на этих же планах длина западной стены придела составляет 13,25 м и 13,54 м соответственно (разница 2,2%).

В несоответствии размерных характеристик из разных источников не присутствует закономерностей, нельзя сделать вывод о том, что какой-то из них отличается от остальных в большей степени. Экспериментальные вычисления показали, что одни и те же пространственные расстояния, изображенные на разных планах, могут быть как абсолютно идентичны (с учетом погрешности при переводе саженой в метры), так и отличаться в отношении до 20%, что при больших величинах имеет ключевое значение.

На этом этапе работы начинается самый кропотливый и тщательный труд по определению действительных размерных характеристик объекта. Исследователю предстоит измерить длину каждой стены, изгиба и выступа во всех имеющихся источниках и находить компромиссную величину, которая будет соответствовать конструктивным пропорциям здания.

Кроме того, как уже было замечено в главе об архитектурной истории церкви, графические источники не отражают в полной мере то состояние, в котором пребывал архитектурный объект в действительности. Сравнение планов и чертежей с фотографиями показало, что проекты архитекторов не воплощались наяву с доскональной точностью, а значит для установления достоверного представления о сооружении необходимо верифицировать информацию из графических источников с помощью анализа фотодокументов.

Проблема возникает при попытке сопоставить размерные характеристики элементов здания, взятые из планов, обмеров и чертежей, с их отображением на фотографиях. Хотя фотоснимки и являются наиболее достоверными визуальными источниками, тем не менее подразумевают определенную осторожность при использовании их в качестве источника информации о пропорциях архитектурного объекта. Даже при отсутствии ретуши и каких-либо искусственных изменений, сам механизм создания фотографии подразумевает определенное искажение наблюдаемой действительности. В силу физического устройства фотокамер с момента их появления и до современности существует параметр «фокусного расстояния объектива», при изменении которого отображаемые на фотографии предметы могут менять свои пропорции и существенно искажать восприятие их величины (рис. 5).



Рис. 5. Искажения изображения в зависимости от фокусного расстояния объектива. Величина параметра 100 мм (слева), 50 мм (в центре) и 30 мм (справа)

Современные нормы публикации профессиональной фотографии подразумевают указание величины параметра фокусного расстояния и других настроек объектива, с помощью которого велась съемка. Однако затруднительно определить фокусное расстояние на старых фотографиях при отсутствии информации о технических характеристиках аппаратуры и модели использованной фотокамеры. Решить эту проблему призвана функция MatchPhoto в программе SketchUp, которая позволяет программным способом определить искомый параметр, но остается требовательной к содержанию изображения и работает только при наличии там пересекающихся плоскостей.

Внимание к перечисленным нюансам работы с источниками и признание невозможности достижения абсолютной идентичности разрабатываемой модели с подлинником являются, кажется, неотъемлемыми чертами научного подхода в создании виртуальной реконструкции объекта архитектуры.

Для определения внешних габаритов придела Святителя Николая Чудотворца использовались архитектурные обмеры А. Мейснера [\[33\]](#), [\[34\]](#), [\[35\]](#), рисунок фасада [\[93, л. 125\]](#) и план [\[93, л. 128\]](#) архитектора Львова и чертеж [\[93, л. 131\]](#) В. Н. Веригина. Подробные сведения о декоративной отделке верхней части фасадов и барабана купола удалось вывить из кроки П. Н. Максимова [\[25\]](#), [\[26\]](#), [\[27\]](#), [\[29\]](#), [\[30\]](#), [\[31\]](#). Единственными источниками по

облику апсиды придела являются фотодокументы из архивных фондов ГНИМА [\[54\]](#), [\[56\]](#) и ГИМ [\[8\]](#), [\[15\]](#). Немногочисленные фотоснимки отображают устройство крыши [\[42\]](#), [\[43\]](#), [\[58\]](#). Большой ценностью обладают фотографии барабана купола из фондов ГНИМА [\[53\]](#), [\[59\]](#), [\[61\]](#), [\[83\]](#), [\[84\]](#), МГОМЗ [\[46\]](#), [\[47\]](#) и ГИМ [\[14\]](#), показывающие его декоративное обрамление, и содержащие изображение креста, который, по оценке П. Д. Барановского, относился к XVII веку [\[96, л. 104\]](#). Открывшиеся в процессе разборки фасады здания также обширно представлены в этом виде источников [\[9\]](#), [\[10\]](#), [\[44\]](#), [\[45\]](#), [\[75\]](#), [\[85\]](#), [\[86\]](#), [\[87\]](#).

Воссозданию придела Апостола Матфея и трапезной способствовали чертеж [\[93, л. 124\]](#) и рисунок фасада [\[93, л. 128\]](#) Львова, воплощенный в жизнь рисунок фасада 1886 года [\[92, л. 155\]](#) и детальный план В. Н. Веригина [\[93, л. 132\]](#). Фотодокументы содержат информацию об апсиде придела [\[8\]](#), каменной паперти [\[19\]](#) и декоративной отделке наличников окон [\[62\]](#). Отдельно стоит отметить наличие фотоснимков до начала разборки церкви [\[51\]](#), [\[52\]](#).

Размерные характеристики придела Сошествия Святого Духа на Апостолов были определены на основании анализа рисунка [\[94, л. 34\]](#), разреза [\[94, л. 35\]](#) и плана [\[94, л. 36\]](#) Дм. Виноградова, а также плана [\[95, л. 180б\]](#) и рисунка фасада [\[95, л. 19а\]](#) С. В. Шервуда. Комплекс фотографий содержит ракурсы со стороны Мясницкой улицы [\[22\]](#), [\[23\]](#), двора [\[54\]](#), крыши [\[60\]](#). На одной фотографии достаточно подробно изображены пилястры с капителями коринфского ордера с южной стены придела [\[55\]](#), еще на одной отражен облик тамбура [\[49\]](#).

Источники по зданию колокольни весьма ограничены. Кроме габаритов фундамента, отраженного на планах церковных владений [\[3\]](#), [\[21\]](#), [\[93, л. 123\]](#), [\[94, л. 132\]](#), [\[95, л. 17\]](#), [\[99\]](#), никаких размерных величин больше нигде не представлено. Вся реконструкция была произведена на основе анализа фотодокументов. Наиболее крупно в полном размере колокольня представлена на фототипии из «Архитектурных памятников Москвы» [\[1, л. 10\]](#). Прочие фотографии изображают это здание со стороны Мясницкой улицы [\[7\]](#), [\[23\]](#), [\[57\]](#) или со двора [\[74\]](#). В этом случае большим подспорьем стала функция MatchPhoto, доступная в SketchUp, и позволяющая производить моделирование по изображению пересекающихся плоскостей.

При моделировании архитектурного объекта, безусловно, важно учитывать его стилистическую принадлежность для ориентации в наборе элементов, присущих этому стилю. Придел Сошествия Святого Духа на Апостолов можно явно отнести к классицизму за счет лаконичной формы здания, симметричности и простоты декоративной отделки, ограничивающейся карнизом с зубцами, пилястрами с капителями коринфского ордера и простыми модульонами на фронте. Определение стиля придела Апостола Матфея и трапезной более затруднительно из-за необычных наличников на окнах и уклона каменной паперти в псевдорусский стиль.

Использование конкретного программного обеспечения в виртуальной реконструкции не

играет большой роли, гораздо важнее навыки исследователя по его использованию, иными словами, эффективность применения инструментария зависит от квалификации оператора. В данном исследовании трехмерное моделирование выполнялось в программе SketchUp Pro 2022 версии 22.0.253. Измерения длин на планах, обмерах и чертежах производилось с помощью инструмента «Линейка» в графическом редакторе Adobe Photoshop 2024. На представленной на каждом источнике масштабной шкале измерялась длина 1 сажени в пикселях, затем данная величина переводилась в метры в расчете 1 сажень = 2,1336 метра. Полученное количество пикселей равнялось отрезку длиной в 1 метр. Таким образом были проанализированы все графические источники и выявлены длины метрового отрезка в пикселях для каждого из них. Все последующие измерения производились с учетом полученных вычислений.

После создания трехмерной модели необходимо было придать ей соответствующие текстуры, отражающие поверхность объекта. Представленные в данном исследовании графически-изобразительные источники не содержат какой-либо информации об использованных в объекте строительных материалах. Черно-белые фотодокументы, в свою очередь, не дают возможность определить цвет поверхности, но способны передавать разницу в более светлых и более темных оттенках. Ориентироваться в палитре облика православных храмов помогли бесценные фотоснимки отечественного пионера цветной фотографии С.М. Прокудина-Горского. Анализ яркости оттенков поверхностей, изучение фотографий храмов и церквей начала XX в. из альбома русского покорителя фотопленки [\[2, с. 51, 101, 107\]](#), вкпе с пониманием визуальной составляющей типичных строительных материалов помогли составить представление о наборе необходимых текстур. Белые каменные стены зданий и зеленые крыши из покрашенного железа, золотые главки куполов, блестящие на солнце – вот основа цветовой гаммы облика храмового комплекса Святителя Николая Чудотворца на Мясницкой улице (рис. 6-11).

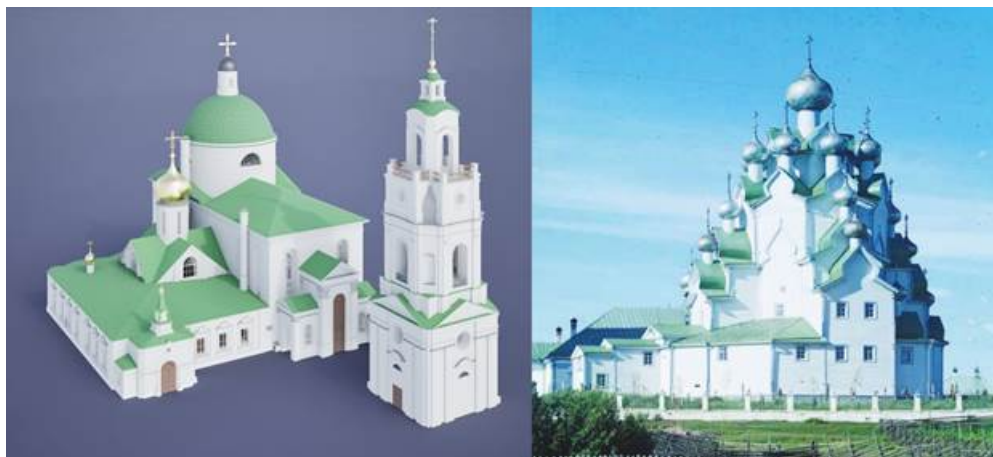


Рис. 6. Сопоставление цветовой палитры облика реконструируемой модели (слева) и цветной фотографии из альбома С. М. Прокудина-Горского (справа)

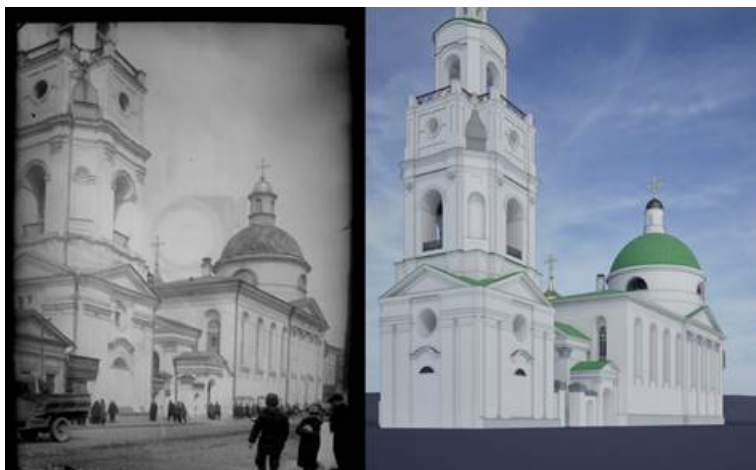


Рис. 7. Фотография храмового комплекса со стороны Мясницкой улицы ^[23] (слева) и трехмерная модель в соответствующем ракурсе (справа)



Рис. 8. Фотография каменного тамбура придела Сошествия Святого Духа на Апостолов ^[49] (слева) и соответствующая часть трехмерной модели (справа)



Рис. 9. Фотография храмового комплекса Святителя Николая Чудотворца со стороны двора ^[52] (слева). Трехмерная модель церкви, изображенная с аналогичного ракурса (справа)



Рис. 10. Фрагменты виртуальной реконструкции храмового комплекса. Вид на южную стену придела Сочествия Святого Духа на Апостолов (слева) и вид на северную стену придела Апостола Матфея (справа)



Рис. 11. Моделирование каменной паперти. Фрагменты рисунка фасада [\[92, л. 155\]](#) (слева), фотодокумента [\[24\]](#) (в центре) и модель автора (справа)

После завершения виртуальной реконструкции наружной стороны исследуемого архитектурного объекта предстояла более трудная задача по воссозданию интерьеров.

Реконструкция помещений

По своей методологии реконструкция внутренних пространств зданий не отличается от воссоздания их облика. Устройство помещений напрямую зависит от их функциональной принадлежности, интерьер православного храма подразумевает следование каноническим правилам организации внутреннего пространства, в котором происходит исполнение религиозных таинств. Это относится, например, к размещению архитектурных элементов церковного назначения – алтаря, клироса, амвона и других, чье местоположение в храме регламентировано для сохранения единой композиции, отвечающей цели проводимого богослужения.

Конечно, моделирование интерьеров сооружений невозможно без наличия достаточной базы источников, подробно отражающих именно эту сторону объекта. Для воссоздания внутренних габаритов придела Святителя Николая Чудотворца использовались детальный план церкви архитектора Львова [\[93, л. 132\]](#) и архитектурные обмеры А. Мейснера [\[33\]](#), [\[34\]](#), [\[35\]](#). Зарисовка П.Н. Максимова содержит информацию об устройстве трехарочной стены алтаря с указанием ширины, высоты арок и их расстояния между друг другом [\[28\]](#). Информацию о высоте потолков можно подчерпнуть из чертежа поперечного разреза архитектора Львова [\[93, л. 137\]](#). Фотодокументы с изображением иконостаса являются единственными источниками по интерьеру придела до начала его разборки в

1928 году [\[64\]](#) [\[70\]](#) [\[71\]](#). Остальные фотографии демонстрируют его уже в процессе демонтажных работ [\[12\]](#) [\[13\]](#) [\[38\]](#) [\[40\]](#) [\[45\]](#). Особенно большой ряд фотографий из архивов ГНИМА [\[63\]](#) [\[73\]](#) [\[82\]](#), ГИМ [\[11\]](#) и МГОМЗ [\[37\]](#) [\[39\]](#) [\[41\]](#) посвящен устройству сводов, заключающей в себе архитектурную уникальность этого объекта в принадлежности к Псковско-Новгородской традиции (рис. 12).

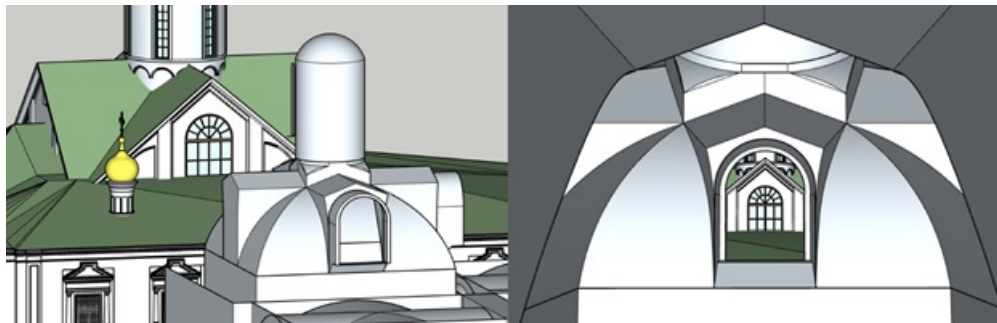


Рис. 12. Моделирование конструкции крещатого свода придела Николая Чудотворца, составляющего архитектурную уникальность данного объекта

Геометрия внутреннего пространства придела Апостола Матфея была восстановлена на основании чертежа продольного разреза [\[93, л. 124\]](#) и плана [\[93, л. 132\]](#) архитектора Львова, а также рисунка фасада 1886 года [\[92, л. 155\]](#). Сведения о трапезной содержатся как в перечисленных источниках, так и в другом чертеже Львова [\[93, л. 136\]](#) и чертеже Дм. Виноградова [\[93, л. 131\]](#). Весьма немногочисленны фотодокументы: один из снимков изображает иконостас придела Апостола Матфея [\[76\]](#), второй – помещение трапезной [\[77\]](#) (см. рис. 13).

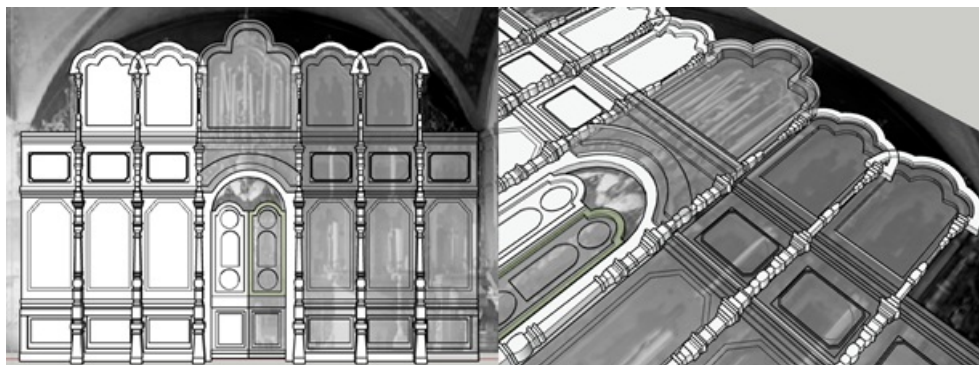


Рис. 13. Процесс моделирования иконостаса придела Апостола Матфея на основе фотодокумента [\[76\]](#)

Внутреннее устройство придела Сошествия Святого Духа разительно контрастирует с остальными частями храмового комплекса, оно отражено в плане [\[93, л. 128\]](#), рисунке фасада [\[93, л. 130\]](#) и чертеже поперечного разреза [\[93, л. 136\]](#) архитектора Львова, разрезе [\[94, л. 135\]](#) и плане [\[94, л. 36\]](#) архитектора Дм. Виноградова, а также в плане [\[95, л. 180б\]](#) и рисунке фасада [\[95, л. 19а\]](#) С.В. Шервуда. В архивных фондах ГНИМА содержится несколько фотодокументов, изображающих интерьер этого придела [\[48\]](#) [\[50\]](#) [\[66\]](#) [\[67\]](#) [\[69\]](#) [\[72\]](#).

По принадлежности к архитектурным стилям помещения храмового комплекса

отличаются. Конструкция свода придела Апостола Матфея и трапезной представляет собой крестовый тип сомкнутого свода с 4 распалубками, декоративная отделка состоит из настенных и потолочных росписей с растительными орнаментами. По сторонам размещены напольные киоты, вырезанные из дерева в весьма изящном исполнении. Свод придела Николая Чудотворца представляет собой тип крещатого с горизонтальными шельгами распалубок. Орнаменты росписей придела также имеют растительный характер, а на распалубках изображен образ Спаса Эммануила, заключенного в восьмиконечную звезду. Солея в обоих приделах приподнята на 2 ступени, иконостасы выполнены из дерева с богатой декоративной отделкой. В приделе Апостола Матфея иконостас состоит из трех рядов икон, в приделе Николая Чудотворца – из четырех.

Внутреннее убранство придела Сошествия Святого Духа во многом соответствует классическому стилю его наружности. Арка разделяет придел на западную и центральную часть, алтарная стена отделяет восточную, в которой расположен престол. Конструкция свода западной части представляет собой полукруглый свод, окна и входы содержат обрамления, а вдоль стен идет пояс карнизов. В арке, отделяющей западную часть от центральной, по бокам установлены колонны ионического ордера. Потолок центральной части представляет собой купольный свод на парусах, а оформление стен и окон по стилю повторяет западную часть. Весьма примечателен иконостас придела в виде полуротонды с колоннами коринфского ордера. Антаблемент ордера неразрывно продолжается на алтарной стене, но здесь вместо колонн он покоится на пилястрах, карниз содержит декоративные кронштейны. Трехмерному моделированию архитектурных элементов интерьера поспособствовало использование работы А.Н. Дурова «Архитектурные формы. Каменные, кирпичные и деревянные» с подробными графическими изображениями коринфского и ионического ордера, описаниями пропорций элементов их антаблемента [\[16, л. 39-42\]](#) (рис. 14).



Рис. 14. Фрагмент из книги «Архитектурные формы» и модель капители коринфского ордера в полуротонде иконостаса придела Сошествия Святого Духа [\[16, л. 42\]](#)

Солея в данном приделе приподнята на 5 ступеней, к хорам в западной части храма ведет лестница, по сторонам установлены мраморные напольные киоты. Росписи в западной части придела Сошествия Святого Духа выполнены на потолке, поясе между карнизами, и в арке художественной техникой «гризайль», подразумевающей использование однотонных красок для имитации барельефов за счет визуальной иллюзии светотени. На двух сторонах стены, примыкающей к арке, изображены иконографические образы двух апостолов – Петра и Павла. В центральной части придела между окнами размещены медальоны с ликами, а сверху, где стены примыкают к основанию барабана купола, написаны сцены из Евангелия. Паруса, в свою очередь, содержат изображения четырех Евангелистов. На куполе полуротонды находится

голгофа с Иисусом Христом, Богородицею и Иоанном Богословом. У основания барабана купола написан текст молитвы «Царю Небесный»: *«Царю Небесный, Утешителю, Душе Истины, иже везде сый, и вся исполняй, сокровище Благих и жизни подателю, прииди и вселися в ны, и очисти ны от всякия скверны, и спаси, Блаже, души наша»*. На внутренней части купола изображены херувимы.

Важным шагом в реконструкции православного храма является восстановление списка представленных в нем икон. В этом деле ценными являются описи церковного имущества, содержащие подробное описание всех материальных ценностей, находящихся в использовании приходским клиром при совершении богослужений.

Сопоставление описей 1752 г. ^[19], 1814 г. ^[91] и 1820-30-х гг. ^[18] позволило составить для каждого придела список представленных икон, который был верифицирован с помощью сравнения с фотодокументами, на которых изображены иконостасы. Стоит упомянуть, что не все иконы, перечисленные в описях, содержат информацию о конкретном иконографическом образе, изображенном на них. Например, в описи 20-30-х годов XIX в. написано только «Образ Спасителя» без уточнения конкретного канонического изображения ^[18, л. 46], как, например, в описи 1752 г., где указан

«Всемиловитый Спас» ^[19, л. 3]. Некоторые пункты описания вообще не упоминают образы, а содержат только количество икон, как в описи 1814 года: *«В трапезе на правой и на левой стороне десять разных Образов...»* ^[91, л. 12]. Качество фотографий также оставляет желать лучшего, некоторые иконы не поддаются визуальной идентификации. Анализ перечисленных описей и фотографий, учитывающий канонические нормы комплектования иконостаса, позволили составить предположительный список представленных в храмовом комплексе икон. В приделе Святителя Николая Чудотворца на иконостасе местный ряд содержит справа от царских врат по порядку образы Господа Вседержителя, Николая Чудотворца и Архангела Михаила, слева по удалению от центра – Казанской Божьей Матери, Иоанна Предтечи и Архангела Гавриила. В Царских Вратах два верхних и два нижних медальона содержат образы Евангелистов, два Образа по центру – Благовещение Пресвятой Богородицы (слева – архангел Гавриил, справа – Богородица). Выше местного ряда икон находится праздничный ряд с 12 образами, изображающими события из Евангелия, по порядку слева направо: Рождение Богородицы, Введение Богородицы во Храм, Благовещение, Рождество Христово, Крещение, Преображение, Воскрешение Лазаря, Вход в Иерусалим, Распятие, Воскресение Христово, Вознесение, Успение Пресвятой Богородицы. Над Царскими Вратами расположена икона Тайная Вечеря. В деисусном ряду в центре находится, предположительно, Спас на престоле с Богородицею и Иоанном Предтечей, слева и справа расположены 6 икон с попарным изображением 12 апостолов. Идентифицировать каждую из этих икон затруднительно, потому что подробности о них отсутствуют в описях и фотодокументах. Самый верхний ряд, судя по тому, что в центре него находится явно опознаваемая икона Новозаветной Святой Троицы, является праотеческим и содержит иконы 6 ветхозаветных святых. В напольном киоте слева перед клиросом расположен образ Ильи Пророка. У стены, примыкающей к помещению трапезной, в киоте слева находится икона Феодоровской Божьей Матери, справа – Дмитрия Ростовского.

В приделе Апостола Матфея на иконостасе размещены справа от Царских Врат иконы Господа Вседержителя в полный рост, Апостола Матфея, архангела Михаила, а слева – Богородицы Васиотисса (не идентифицирован конкретный образ из русской иконописной традиции), Иоанна Предтечи и Апостола Гавриила. Медальоны в Царских Вратах и

праздничный ряд иконостаса идентичны тем, которые были в предыдущем приделе. Верхний ряд, предположительно, содержит попарные образы апостолов и Спас на престоле в центре. Между окон придела расположены киоты с образами Спаса Нерукотворного и Знамения Богородицы. Напротив них у стены размещены иконы Ахтырской Божьей Матери и Петра и Павла. В трапезной у стены, примыкающей к приделу Николая Чудотворца, расположены иконы в киотах: слева – Казанской Божьей Матери, справа – Божьей Матери Живоносный источник, Симеона Богоприимца и Анны Пророчицы.

Иконостас придела Сошествия Святого Духа на Апостолов, благодаря своему необычному устройству в виде полуротонды, затрудняет идентификацию расположения икон согласно общепринятым каноническим установлениям, свойственным для остальных приделов храмового комплекса. Следует заметить, что образы в данном приделе выполнены в академическом художественном стиле, а не в традиции древнерусской иконописи, как в вышеописанных иконостасах. Содержание Царских Врат тождественно упоминаемым до этого, справа от них находится образ Господа Вседержителя, слева – Богородицы Васиотисса. На правой дьяконской двери изображен образ архангела Михаила, на левой – архангела Гавриила. Явно распознается изображение образа Воздвижения креста Господня над правой дьяконской дверью, но весьма затруднительно определить иконы между капителями пилястр, как и образ над левой дьяконской дверью. Верхний ряд икон, представленный на куполе полуротонды, в центре содержит образ Тайной Вечери, а по левую и правую сторону от него по 6 икон, соответствующих праздничному ряду, упоминаемому в других приделах. Самая левая икона неизвестна, а самой правой является образ Трех Святителей. В мраморных киотах на правой стороне изображены образы Сошествия Святого Духа и Николая Чудотворца, содержание киотов на левой стороне представляется неизвестным. В медальонах, расположенных между окнами, по правой стороне ближе к алтарной перегородке, предположительно, лик Саваофа. Изображения в остальных медальонах определить невозможно. В западной части придела в киоте, расположенном справа у арки, содержится образ Рождества Христова. В двух киотах, стоящих между входами в придел Николая Чудотворца, изображены образы Ангела Господня и Иоанна Предтечи. Содержание остальных киотов установить достоверно не удалось.

Этап нанесения текстур на модель помещения предполагал определенные трудности. В условиях отсутствия каких-либо источников о цветовой палитре орнаментов, украшавших поверхности интерьера, представляется невозможным определить какие цвета были использованы при отделке. Автор художественных росписей придела Сошествия Святого Духа в лице академика Торопова известен по выпуску газеты 1896 года [\[98, с. 150\]](#), но обнаружить визуальные источники других его работ в храмах не удалось. Тогда в качестве эксперимента были применены сервисы с поддержкой нейросетевых технологий [Palette.fm \[102\]](#) и [MyHeritage \[106\]](#) для колоризации черно-белых фотографий интерьеров (рис. 15).



Рис. 15. Пример колоризации черно-белых фотографий интерьеров. Слева фотографии в изначальном виде, в центре – после обработки в Palette.fm, справа – в MyHeritage

Однако, эти опыты не дали нужного результата. Определив, в целом, правильно цветовую палитру иконостасов с их обилием золотого цвета, сервисы представили общий вид интерьера в желтой сепии, проигнорировав наличие декоративных орнаментов, которые, судя по яркости оттенков на изначальных фотографиях, имели гораздо большую контрастность. Тогда было принято решение ориентироваться на росписи Собора Василия Блаженного, который был построен в середине XVI веке и имеет, по мнению советских ученых, схожее с реконструируемым объектом внутреннее убранство [\[17, с. 347\]](#), а представленные в нем растительные орнаменты напоминают те, которые изображены на фотографиях придела Николая Чудотворца. Для реконструкции орнаментов в графическом редакторе Adobe Photoshop было необходимо увеличить разрешение имеющихся фотодокументов, для этого были использованы программы Upscayl [\[104\]](#) и Topaz Gigapixel AI [\[107\]](#) (рис. 16).

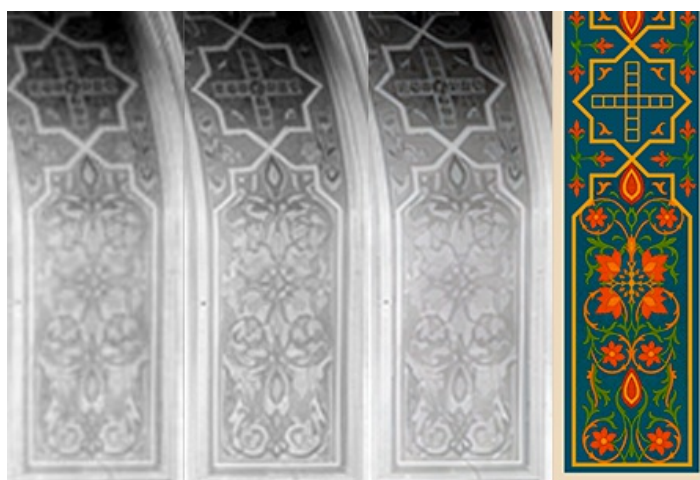


Рис. 16. Фрагмент изначальной фотографии ^[77] (слева), обработанной в Upsayl (следующая), в Toraz GigaPixel AI (следующая), и восстановленный орнамент (справа)

Однозначно можно рекомендовать данные программы для увеличения разрешения фотографий без утраты деталей. С их помощью были реконструированы орнаменты для всех помещений храмового комплекса. Интерьеры модели представлены на следующих иллюстрациях (рис. 17-23)

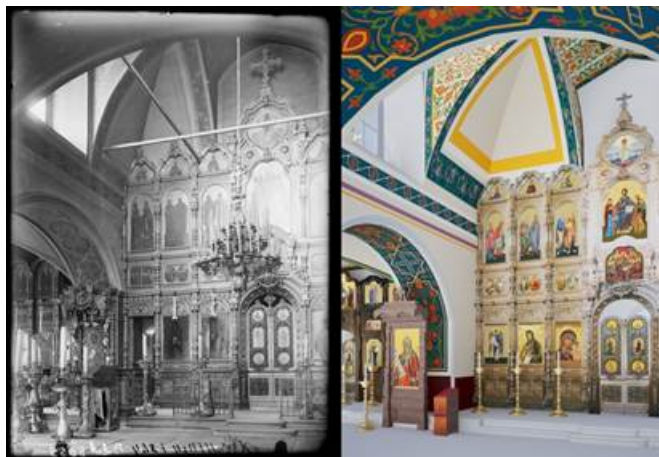


Рис. 17. Фотография ^[70] (слева) и виртуальная реконструкция (справа) части иконостаса придела Святителя Николая Чудотворца

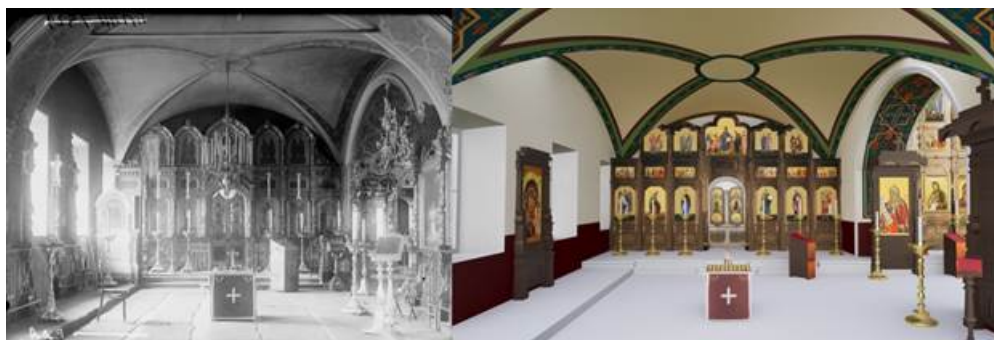


Рис. 18. Фотография ^[76] (слева) и виртуальная реконструкция (справа) иконостаса придела Апостола Матфея



Рис. 19. Фотография ^[48] (слева) и виртуальная реконструкция (справа) части придела Сошествия Святого Духа на Апостолов



Рис. 20. Фотография ^[50] (слева) и виртуальная реконструкция (справа) западной части придела Сошествия Святого Духа на Апостолов



Рис. 21. Фотография ^[69] (слева) и виртуальная реконструкция (справа) царских врат иконостаса придела Сошествия Святого Духа на Апостолов

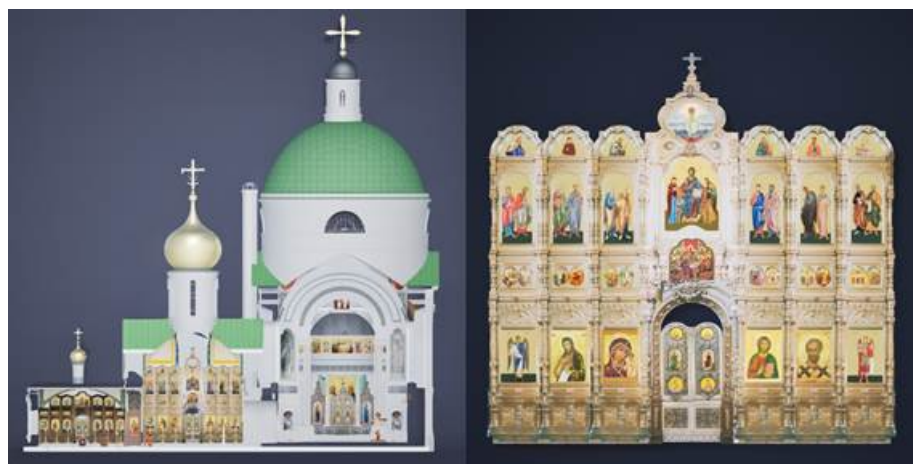


Рис. 22. Продольный разрез трехмерной модели храмового комплекса Святителя Николая Чудотворца (слева). Модель иконостаса придела Святителя Николая Чудотворца (справа)

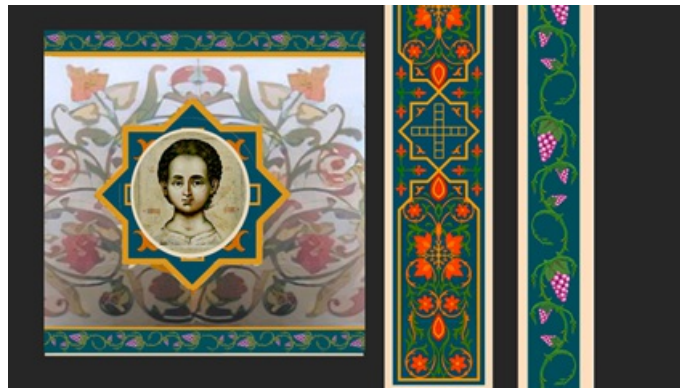


Рис. 23. Развертка потолочной росписи сводов придела Николая Чудотворца (слева), развертка растительного орнамента росписи арочных проемов (в центре), фрагмент растительного орнамента потолочной росписи сводов придела Николая Чудотворца (справа)

Реконструкция церковной утвари

Для полноценного представления внутреннего убранства храмового комплекса необходимо наполнить его соответствующими атрибутами церковного богослужения: аналоями, киотами, подсвечниками. Точный перечень имущества, учитываемого в приходе, представлен в уже не раз упомянутых описях. Представить местоположение каждого из объектов позволяет верификация с фотодокументами, на которых изображен интерьер храма.

Поскольку качество фотографий не позволяет производить реконструкцию изображенных на них предметов церковного обихода, было принято решение воспроизводить элементы утвари на основании фотографий их современных аналогов. Большинство библиотек 3D моделей (3D Warehouse, Sketchfab и другие), к сожалению, не содержат необходимые предметы церковной утвари, которые можно было бы использовать в проекте. Появление нейросетевых сервисов, которые научились создавать 3D модели на основе подготовленных изображений несколько упростило для исследователя процесс построения сложных детализированных виртуальных реконструкций, которые включают в себя реконструкцию архитектуры строения с интерьером и декоративным убранством, создание материала, предметов интерьера и иногда исторических персонажей. Непосредственное создание трехмерных моделей предметов было выполнено в автоматизированном режиме по изображениям найденных аналогов церковной утвари с помощью нейросетевых сервисов Krea ^[105] и Polycam ^[103] (рис. 24).



Рис. 24. Модели церковной утвари, сгенерированные при помощи нейросетевых сервисов Krea и Polycam

Полученные модели обладали высоким количеством полигонов, в следствие чего создавали избыточную нагрузку на технические процессы обработки модели всего храмового комплекса, поэтому детализация каждой модели была вручную снижена с помощью встроенной в SketchUp функции «Смягчение углов», позволяющей сокращать количество полигонов объекта без потери его геометрической формы.

Стоит заметить, что созданные модели не являются идентичными тем, которые были изображены на фотодокументах, отражающих внутреннее убранство храмового комплекса. В отличие от современной утвари, которая в большинстве своем производится промышленным способом в большом количестве с помощью специальных технических устройств, каждый предмет церковного имущества прошлого был продуктом высокого ремесленного мастерства мастеров-краснодеревщиков и других специалистов. Все элементы убранства храма были выполнены вручную по индивидуальному заказу, знаменуя собой высокое искусство ручной обработки материалов. Нейросетевые модели, не смотря на предоставляемые ими беспрецедентные возможности по автоматизированному построению трехмерных моделей на основе подготовленных изображений, в процессе генерации утрачивают многие мелкие элементы декоративной отделки и на данный момент не могут отразить все детали металлической чеканки аналоя или отдельных элементов резьбы по дереву на напольном киоте. Созданные таким образом модели все равно требуют вмешательства человека для ручной корректировки «артефактов» генерации или оптимизации высокополигональных моделей для размещения в больших сценах, чувствительных к излишней технической нагрузке.

В создании утвари с помощью нейросетевых сервисов исключение составляет тип мраморного киота из придела Сошествия Святого Духа на Апостолов, поскольку подобранные источники были достаточными для того, чтобы реконструировать эту модель вручную (рис. 25).

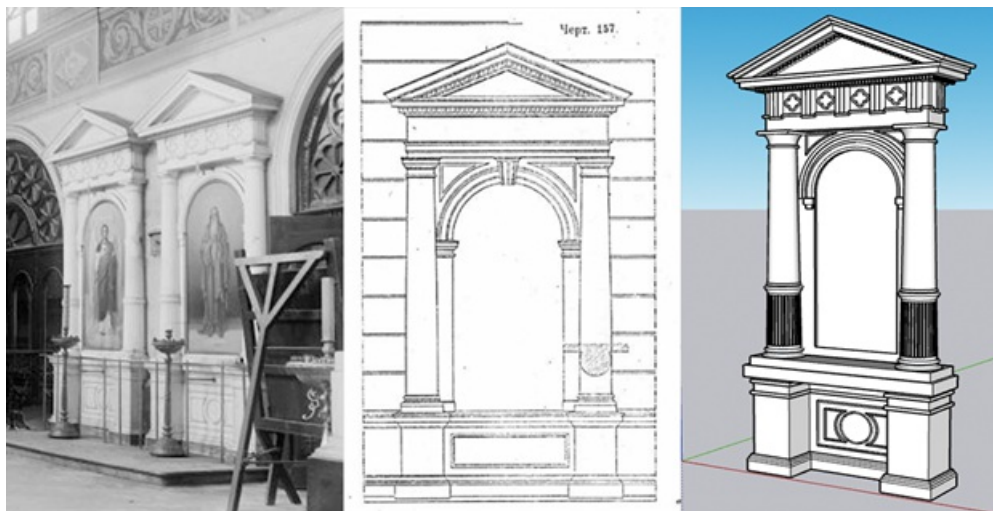


Рис. 25. Фрагмент фотографии [\[50\]](#) с изображением киота из придела Сошествия Святого Духа (слева), фрагмент из книги об архитектурных формах [\[16, с. 73\]](#) (в центре), воссозданная модель (справа)

Визуализации модели и публикация результатов реконструкции

Поскольку исследование по созданию виртуальной реконструкции на всех этапах подразумевает работу с визуальной информацией, то и его результаты должны быть представлены наглядно. После завершения процесса моделирования визуализация полученной модели была произведена с помощью программы рендеринга Twinmotion, которая позволяет не только довести 3D-модель до высокой степени реалистичности, но и создать интерактивное представление объекта. После загрузки модели в программу начинается работа по её финальной доработке: настройке материалов, текстур, освещения, добавлению фонового окружения, которые придадут сцене натуралистичное восприятие (рис. 26-29).

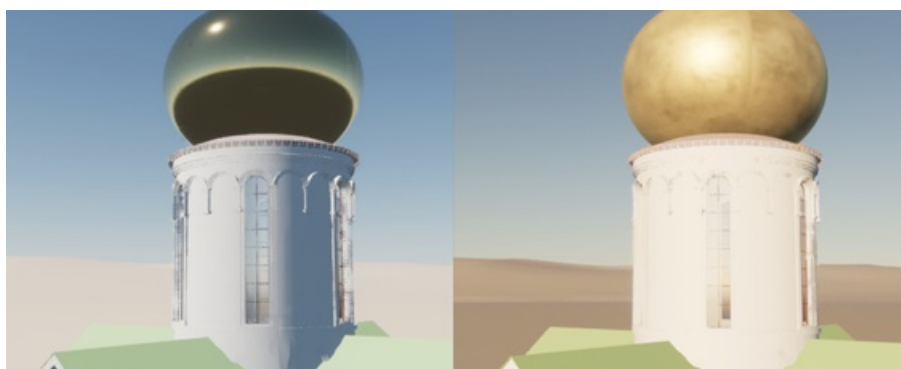


Рис. 26. Пример разных настроек материалов и внешнего освещения в программе Twinmotion



Рис. 27. Сечение помещений виртуальной реконструкции храмового комплекса Святителя Николая Чудотворца



Рис. 28. Общий вид виртуальной реконструкции храмового комплекса Святителя Николая Чудотворца со стороны церковного двора



Рис. 29. Общий вид виртуальной реконструкции храмового комплекса Святителя Николая Чудотворца со стороны Мясницкой улицы

Невозможно отобразить всю визуальную составляющую базы источников в рамках академической работы, особенно когда их подавляющее большинство представляют собой изобразительные материалы. Представляется обоснованным создание отдельного интернет-ресурса с полным собранием источников, более подробным и наглядным описанием методов и технологий реконструкции, и подробной презентацией результатов

исследований, в том числе в среде с интерактивными элементами интерфейса. К тому же публикация результатов исследования в открытом доступе соответствует современным тенденциям по внедрению компьютерных технологий не только в научной деятельности, но и в культурно-познавательной. Результаты работы таким образом могут быть доступны не только специалистам, но и широкой общественности, которая сможет проследить путь от анализа источников к конечному результату.

Для этих задач был создан сайт nikolajavmysnixaх.рф ^[101], где размещены все материалы о данной исследовательской работе и представлена актуальная версия трехмерной модели храмового комплекса. Дизайн сайта был разработан для поддержания должной информативности и удобства использования, отдельные страницы посвящены разным аспектам исследовательской работы. Страница с каталогом всех использованных в работе источников, доступных к публикации, дает возможность устанавливать фильтры по виду источника (фотодокумент, графический или письменный источник) и принадлежности к архиву (рис. 30).

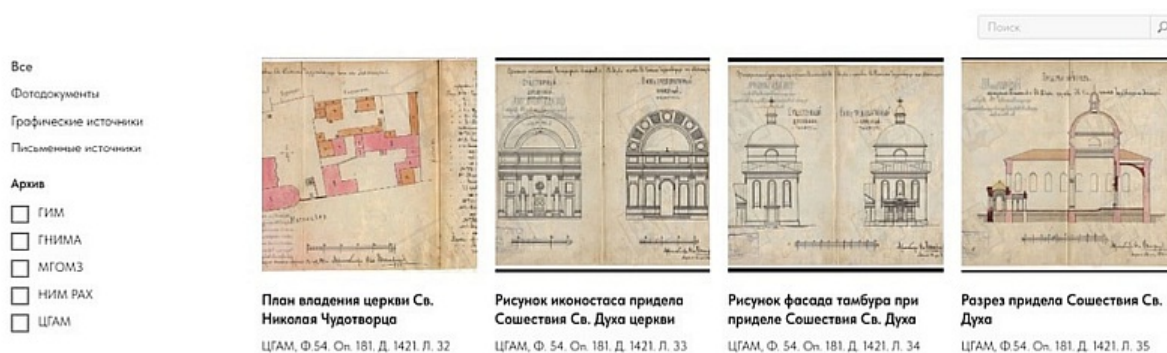


Рис. 30. Фрагмент сайта, отображающий каталог источников

Наглядный характер взаимодействия с материалом, на котором строилась реконструкция, позволяет не только прикоснуться к реальным архивным материалам, собранным в одном месте в режиме единого интерфейса, но и самостоятельно верифицировать результаты работы. Подробное описание истории церкви с момента ее предполагаемого возведения и до разборки содержится на соответствующей странице сайта. Для интерактивного взаимодействия на ресурсе представлена 3D-модель, которую можно просматривать прямо в браузере и изучать ее подробности с разных ракурсов. Для более подробного ознакомления с алгоритмом создания виртуальной реконструкции, в том числе работой в компьютерных программах, была создана посвященная этому процессу отдельная страница, наполненная дополнительным иллюстративным материалом.

Заключение

В рамках данного исследования были изучены и проанализированы разнообразные исторические источники: архивные документы, чертежи, обмеры, рисунки, фотодокументы и другие материалы. Интеграция информации позволила провести анализ архитектурного прошлого объекта и реконструировать историю изменений церкви Святителя Николая Чудотворца на Мясницкой улице от ее возникновения до полного разрушения. Обращение к работам специалистов в области архитектуры как дореволюционного, так и советского времени, позволило определить, в чем заключалось уникальное историко-культурное значение данного памятника для городского ландшафта Москвы. Использование выявленного комплекса источников позволило поэтапно воссоздать достоверный облик зданий, интерьеров и церковной утвари с учетом их конструктивных особенностей и стилевой принадлежности.

Научно обоснованная реконструкция проводилась с применением современных программных инструментов трехмерного моделирования. Особое внимание было уделено анализу противоречий и несоответствий в исходных данных, а также поиску компромиссных решений при определении размерных характеристик объектов. В работе также были использованы экспериментальные подходы, включая применение нейросетевых технологий для реконструкции цветовой палитры интерьеров и автоматизированного воссоздания предметов церковной утвари.

Результатом исследования стало создание трехмерной модели храмового комплекса, отражающей его состояние в конце XIX века. Полученная модель была визуализирована с помощью программ рендеринга и может быть использована как в научных целях для дальнейшего изучения архитектурного наследия, так и в образовательных и культурно-просветительских задачах. Предложенная методика виртуальной реконструкции может служить основой для аналогичных исследований других утраченных или изменённых объектов историко-культурного наследия.

В 1928 г. академик Н.П. Лихачев в своем письме с протестом против разборки церкви Святителя Николая Чудотворца на Мясницкой улице в Москве написал: *«Никакие снимки и чертежи не заменяют утраченных подлинников»* [\[4, л. 10\]](#). Согласимся с этим и дополним, что научная виртуальная реконструкция также не тождественна утраченному памятнику, поскольку при моделировании неизбежно приходится сталкиваться с допущениями, вызванными неполнотой имеющихся материалов. Однако интеграция и анализ разнородных источников в рамках одной работы могут поспособствовать дальнейшему исследованию этого архитектурного объекта, а использование модели в образовательных целях позволит общественности ознакомиться с уникальным кладезем русской культуры.

Таким образом, данное исследование демонстрирует эффективность междисциплинарного подхода, сочетающего традиционные исторические методы с современными цифровыми технологиями. Результат работы способствует сохранению и популяризации культурного наследия в условиях цифровой трансформации общества и соответствует современным стратегическим направлениям развития культуры в Российской Федерации по поддержанию национально-культурной идентичности.

Библиография

1. Бондаренко И. Е. Архитектурные памятники Москвы. Вып. 2-3: Эпоха Петра I-го, эпоха Елизаветы, эпоха Екатерины II-й. М., 1906. 55 с., 72 л. ил.
2. Вершинин А. П., Сидорин В. В., Эльбек В. Е. Просторы России в цветной фотографии: альбом фотографий. СПб., 2016.
3. Виноградов Дм. Генеральный план земли с постройками при церкви Св. Николая Чудотворца на Мясницкой в Москве. 1886 г. МГОМЗ. – Инв. № ГР-716. Чертеж.
4. ГАРФ. Ф. 1235. Оп. 73. Д. 1663.
5. ГИМ. Ф. 440. Оп. 1. Ед. хр. 948.
6. Губарев А. А. (фот.) Мясницкая улица. Церковь Николая Чудотворца, что в Мясниках. Общий вид. 5 мая 1913 г. – Инв. №: И XII 431. – Негатив. – Доступ из: Государственный каталог Музейного фонда Российской Федерации [Электронный ресурс]. – URL: <https://goskatalog.ru/portal/#/>, свободный. [Дата обращения: 25.05.2025].
7. Губарев А. А. (фот.) Мясницкая улица. Церковь Святителя Николая в Мясниках. Перед сломкой. 17 мая 1927 г. – Инв. №: ИА 1010/13- Фотография. – Доступ из: Государственный каталог Музейного фонда Российской Федерации [Электронный ресурс]. – URL: <https://goskatalog.ru/portal/#/>, свободный. [Дата обращения:

25.05.2025].

8. Губарев А. А. (фот.) Мясницкая улица. Церковь Святителя Николая в Мясниках. Во время ломки. 17 мая 1928 г. – Инв. №: ИА 1010/14. – Фотография. – Доступ из: Государственный каталог Музейного фонда Российской Федерации [Электронный ресурс]. – URL: <https://goskatalog.ru/portal/#/>, свободный. [Дата обращения: 25.05.2025].

9. Губарев А. А. (фот.) Мясницкая улица. Церковь Святителя Николая в Мясниках. Верх наружной северной стены во время ломки. 11 августа 1928 г. – Инв. №: ИА 1010/21. – Фотография. – Доступ из: Государственный каталог Музейного фонда Российской Федерации [Электронный ресурс]. – URL: <https://goskatalog.ru/portal/#/>, свободный. [Дата обращения: 25.05.2025].

10. Губарев А. А. (фот.) Мясницкая улица. Церковь Святителя Николая в Мясниках. Внутренний вид с северо-восточной стороны во время ломки. 11 августа 1928 г. – Инв. №: ИА 1010/24. – Фотография. – Доступ из: Государственный каталог Музейного фонда Российской Федерации [Электронный ресурс]. – URL: <https://goskatalog.ru/portal/#/>, свободный. [Дата обращения: 25.05.2025].

11. Губарев А. А. (фот.) Мясницкая улица. Церковь Святителя Николая в Мясниках. Внутренний вид с северо-восточной стороны во время ломки. 11 августа 1928 г. – Инв. №: ИА 1010/25. – Фотография. – Доступ из: Государственный каталог Музейного фонда Российской Федерации [Электронный ресурс]. – URL: <https://goskatalog.ru/portal/#/>, свободный. [Дата обращения: 25.05.2025].

12. Губарев А. А. (фот.) Мясницкая улица. Церковь Святителя Николая в Мясниках. Внутренний вид на южную стену во время ломки. 11 августа 1928 г. – Инв. №: ИА 1010/23. – Фотография. – Доступ из: Государственный каталог Музейного фонда Российской Федерации [Электронный ресурс]. – URL: <https://goskatalog.ru/portal/#/>, свободный. [Дата обращения: 25.05.2025].

13. Губарев А. А. (фот.) Мясницкая улица. Церковь Святителя Николая в Мясниках. Внутренний вид во время ломки. 11 августа 1928 г. – Инв. №: ИА 1010/22. – Фотография. – Доступ из: Государственный каталог Музейного фонда Российской Федерации [Электронный ресурс]. – URL: <https://goskatalog.ru/portal/#/>, свободный. [Дата обращения: 25.05.2025].

14. Губарев А. А. (фот.) Мясницкая улица. Церковь Святителя Николая в Мясниках. Купольная часть старого храма с северо-западной стороны во время ломки. 14 июля 1928 г. – Инв. №: ИА 1010/17- Фотография. – Доступ из: Государственный каталог Музейного фонда Российской Федерации [Электронный ресурс]. – URL: <https://goskatalog.ru/portal/#/>, свободный. [Дата обращения: 25.05.2025].

15. Губарев А. А. (фот.) Мясницкая улица. Церковь Святителя Николая в Мясниках. Алтарная часть старого храма. 17 мая 1928 г. – Инв. №: ИА 1010/15. – Фотография. – Доступ из: Государственный каталог Музейного фонда Российской Федерации [Электронный ресурс]. – URL: <https://goskatalog.ru/portal/#/>, свободный. [Дата обращения: 25.05.2025].

16. Дуров А. Н. Архитектурные формы. Каменные, кирпичные и деревянные. М., 1904. 199 с.

17. Ильин М. А., Максимов П. Н., Косточкин В. В. Зодчество первой половины XVI века // История русского искусства. Т. 3. М., 1955. С. 333-371.

18. Книга рукописная. Опись церковного имущества ц. Николая Чудотворца, что в Мясниках в Москве. 1820-1830-е гг. МГОМЗ. – Инв. № А-1762.

19. Книга рукописная. Опись церковной утвари ц. Николая Чудотворца, что в Мясниках в Москве. 1752 г. МГОМЗ. – Инв. № А-1761.

20. Козлов В. Ф. Документы по истории разрушения московского храма Николая

Чудотворца на Мясницкой ул. в 1928 г. в центральных государственных архивохранилищах. // Вестник РГГУ. Серия "Литературоведение. Языкознание. Культурология". М., 2016. № 10. С. 85-105. EDN: XVFXED

21. Копия плана церкви Николая Чудотворца на Мясницкой 1780 г. ГИМ. Конец XIX – начало XX в. – Инв. № ИА 148/65. – Доступ из: Государственный каталог Музейного фонда Российской Федерации [Электронный ресурс]. – URL:

<https://goskatalog.ru/portal/#/>, свободный. [Дата обращения: 25.05.2025].

22. Лебедев Н. Н. (фот.). Церковь Николая Чудотворца в Мясниках. Вид пристройки с юго-восточной стороны. 1920-е гг. ГНИМА им. А. В. Щусева. – Инв. №: IV-322. – Негатив. – Доступ из: Государственный каталог Музейного фонда Российской Федерации [Электронный ресурс]. – URL: <https://goskatalog.ru/portal/#/>, свободный. [Дата обращения: 25.05.2025];

23. Лебедев Н. Н. (фот.). Церковь Николая Чудотворца в Мясниках. Общий вид с Мясницкой улицы. 1920-е гг. ГНИМА им. А. В. Щусева. – Инв. №: IV-452. – Негатив. – Доступ из: Государственный каталог Музейного фонда Российской Федерации [Электронный ресурс]. – URL: <https://goskatalog.ru/portal/#/>, свободный. [Дата обращения: 25.05.2025];

24. Лебедев Н. Н. (фот.). Церковь Николая Чудотворца в Мясниках. Трапезная. Северный фасад трапезной. 1920-е гг. ГНИМА им. А. В. Щусева. – Инв. №: IV-761. – Негатив. – Доступ из: Государственный каталог Музейного фонда Российской Федерации [Электронный ресурс]. – URL: <https://goskatalog.ru/portal/#/>, свободный. [Дата обращения: 25.05.2025];

25. Максимов П. Н. Церковь Николая Чудотворца в Мясниках. Верхняя часть западного фасада. Кроки. 1928 г. ГНИМА. – Инв. № Арх.-3081/25;

26. Максимов П. Н. Церковь Николая Чудотворца в Мясниках. Верхняя часть северного фасада. Кроки. 1928 г. ГНИМА. – Инв. № Арх.-3081/22;

27. Максимов П. Н. Церковь Николая Чудотворца в Мясниках. Профили карнизов. Кроки. 1928 г. ГНИМА. – Инв. № Арх.-3081/50;

28. Максимов П. Н. Церковь Николая Чудотворца в Мясниках. Разрез алтаря. Кроки. 1928 г. ГНИМА. – Инв. № Арх.-3081/42;

29. Максимов П. Н. Церковь Николая Чудотворца в Мясниках. Северный фасад. Кроки. 1928 г. ГНИМА. – Инв. № Арх.-3081/21;

30. Максимов П. Н. Церковь Николая Чудотворца в Мясниках. Фасад барабана. Кроки. 1928 г. ГНИМА. – Инв. № Арх.-3081/32;

31. Максимов П. Н. Церковь Николая Чудотворца в Мясниках. Фасад и детали барабана. Кроки. 1928 г. ГНИМА. – Инв. № Арх.-3081/33;

32. Мастерская ГИМ. Альбом фотографий "Москва. Мясницкая, Красные ворота, Сокольники, Преображенское кладбище, Семеновская застава". Конец 1930-х гг. – Инв. № ИА 1010/103.

33. Мейснер А. Обмер церкви Николы в Мясниках. 1870-80-е гг. – Инв. № А-15121.

34. Мейснер А. Обмер церкви Николы в Мясниках. Начало XX в. – Инв. №: А-15122;

35. Мейснер А. Обмер церкви Николы в Мясниках. Начало XX в. – Инв. №: А-15123.

36. Найденов Н. А. Москва. Соборы, монастыри и церкви. Ч. 3: Земляной город, отд. 1: Часть Земляного города по левую сторону Москвы. М., 1882. 9 с., 72 л. ил.

37. Неизвестный автор (фот.). Церковь Николая Чудотворца, что в Мясниках. 1920-е гг. – Инв. №: ФФ-2000/3929. – Фотография. – Доступ из: Государственный каталог Музейного фонда Российской Федерации [Электронный ресурс]. – URL:

<https://goskatalog.ru/portal/#/>, свободный. [Дата обращения: 25.05.2025].

38. Неизвестный автор (фот.). Церковь Николая Чудотворца, что в Мясниках. 1920-е гг. – Инв. №: ФФ-2000/3928. – Фотография. – Доступ из: Государственный каталог Музейного

- фонда Российской Федерации [Электронный ресурс]. – URL: <https://goskatalog.ru/portal/#/>, свободный. [Дата обращения: 25.05.2025].
39. Неизвестный автор (фот.). Церковь Николая Чудотворца, что в Мясниках. 1920-е гг. – Инв. №: ФФ-2000/3930. – Фотография. – Доступ из: Государственный каталог Музейного фонда Российской Федерации [Электронный ресурс]. – URL: <https://goskatalog.ru/portal/#/>, свободный. [Дата обращения: 25.05.2025].
40. Неизвестный автор (фот.). Церковь Николая Чудотворца, что в Мясниках. 1920-е гг. – Инв. №: ФФ-2000/3927. – Фотография. – Доступ из: Государственный каталог Музейного фонда Российской Федерации [Электронный ресурс]. – URL: <https://goskatalog.ru/portal/#/>, свободный. [Дата обращения: 25.05.2025].
41. Неизвестный автор (фот.). Церковь Николая Чудотворца, что в Мясниках. 1920-е гг. – Инв. №: ФФ-2000/3926. – Фотография. – Доступ из: Государственный каталог Музейного фонда Российской Федерации [Электронный ресурс]. – URL: <https://goskatalog.ru/portal/#/>, свободный. [Дата обращения: 25.05.2025].
42. Неизвестный автор (фот.). Церковь Николая Чудотворца, что в Мясниках. 1920-е гг. – Инв. №: ФФ-2000/3936. – Фотография. – Доступ из: Государственный каталог Музейного фонда Российской Федерации [Электронный ресурс]. – URL: <https://goskatalog.ru/portal/#/>, свободный. [Дата обращения: 25.05.2025].
43. Неизвестный автор (фот.). Церковь Николая Чудотворца, что в Мясниках. 1920-е гг. – Инв. №: ФФ-2000/3932. – Фотография. – Доступ из: Государственный каталог Музейного фонда Российской Федерации [Электронный ресурс]. – URL: <https://goskatalog.ru/portal/#/>, свободный. [Дата обращения: 25.05.2025].
44. Неизвестный автор (фот.). Церковь Николая Чудотворца, что в Мясниках. 1920-е гг. – Инв. №: ФФ-2000/3935. – Фотография. – Доступ из: Государственный каталог Музейного фонда Российской Федерации [Электронный ресурс]. – URL: <https://goskatalog.ru/portal/#/>, свободный. [Дата обращения: 25.05.2025].
45. Неизвестный автор (фот.). Церковь Николая Чудотворца, что в Мясниках. 1920-е гг. – Инв. №: ФФ-2000/3933. – Фотография. – Доступ из: Государственный каталог Музейного фонда Российской Федерации [Электронный ресурс]. – URL: <https://goskatalog.ru/portal/#/>, свободный. [Дата обращения: 25.05.2025].
46. Неизвестный автор (фот.). Церковь Николая Чудотворца, что в Мясниках. 1920-е гг. – Инв. №: ФФ-2000/3931. – Фотография. – Доступ из: Государственный каталог Музейного фонда Российской Федерации [Электронный ресурс]. – URL: <https://goskatalog.ru/portal/#/>, свободный. [Дата обращения: 25.05.2025].
47. Неизвестный автор (фот.). Церковь Николая Чудотворца, что в Мясниках. 1920-е гг. – Инв. №: ФФ-2000/3934. – Фотография. – Доступ из: Государственный каталог Музейного фонда Российской Федерации [Электронный ресурс]. – URL: <https://goskatalog.ru/portal/#/>, свободный. [Дата обращения: 25.05.2025].
48. Неизвестный фотограф (фот.). Церковь Николая Чудотворца в Мясниках новая. Интерьер. Алтарь. Вид на алтарь. 1928 г. – Инв. №: I-8060. – Негатив. – Доступ из: Государственный каталог Музейного фонда Российской Федерации [Электронный ресурс]. – URL: <https://goskatalog.ru/portal/#/>, свободный. [Дата обращения: 25.05.2025];
49. Неизвестный фотограф (фот.). Церковь Николая Чудотворца в Мясниках. Вид на часть фасада. 1928. ГНИМА. – Инв. №: I-8033. – Негатив. – Доступ из: Государственный каталог Музейного фонда Российской Федерации [Электронный ресурс]. – URL: <https://goskatalog.ru/portal/#/>, свободный. [Дата обращения: 25.05.2025].
50. Неизвестный фотограф (фот.). Церковь Николая Чудотворца в Мясниках. Вид на часть интерьера. 1928. ГНИМА. – Инв. №: I-8062. – Негатив. – Доступ из: Государственный каталог Музейного фонда Российской Федерации [Электронный

ресурс]. – URL: <https://goskatalog.ru/portal/#/>, свободный. [Дата обращения: 25.05.2025].

51. Неизвестный фотограф (фот.). Церковь св. Николая Чудотворца в Мясниках. Мясницкая улица. Общий вид. 1921 г. ГИМ. – Инв. №: Ф 2840. – Фотография. – Доступ из: Государственный каталог Музейного фонда Российской Федерации [Электронный ресурс]. – URL: <https://goskatalog.ru/portal/#/>, свободный. [Дата обращения: 25.05.2025].

52. Неизвестный фотограф (фот.). Церковь св. Николая Чудотворца в Мясниках. Мясницкая улица. Общий вид. 1921 г. ГИМ. – Инв. №: Ф 2842. – Фотография. – Доступ из: Государственный каталог Музейного фонда Российской Федерации [Электронный ресурс]. – URL: <https://goskatalog.ru/portal/#/>, свободный. [Дата обращения: 25.05.2025].

53. Неизвестный фотограф. Глава церкви Николая Чудотворца в Мясниках (не сохран.). Общий вид. 1920-1928 гг. – Инв. №: I-9546. – Негатив. – Доступ из: Государственный каталог Музейного фонда Российской Федерации [Электронный ресурс]. – URL: <https://goskatalog.ru/portal/#/>, свободный. [Дата обращения: 25.05.2025].

54. Неизвестный фотограф. Церковь Николая Чудотворца в Мясниках. Вид на восточный фасад старой церкви и северный фасад новой. 1928 г. – Инв. №: I-8034. – Негатив. – Доступ из: Государственный каталог Музейного фонда Российской Федерации [Электронный ресурс]. – URL: <https://goskatalog.ru/portal/#/>, свободный. [Дата обращения: 25.05.2025];

55. Неизвестный фотограф. Церковь Николая Чудотворца в Мясниках. Вид на фасад. 1928 г. – Инв. №: I-8030. – Негатив. – Доступ из: Государственный каталог Музейного фонда Российской Федерации [Электронный ресурс]. – URL: <https://goskatalog.ru/portal/#/>, свободный. [Дата обращения: 25.05.2025];

56. Неизвестный фотограф. Церковь Николая Чудотворца в Мясниках. Вид с восточной стороны. 1928 г. – Инв. №: I-8024. – Негатив. – Доступ из: Государственный каталог Музейного фонда Российской Федерации [Электронный ресурс]. – URL: <https://goskatalog.ru/portal/#/>, свободный. [Дата обращения: 25.05.2025];

57. Неизвестный фотограф. Церковь Николая Чудотворца в Мясниках. Вид с юго-западной стороны. Конец 1920-х гг. – Инв. №: I-8076. – Негатив. – Доступ из: Государственный каталог Музейного фонда Российской Федерации [Электронный ресурс]. – URL: <https://goskatalog.ru/portal/#/>, свободный. [Дата обращения: 25.05.2025];

58. Неизвестный фотограф. Церковь Николая Чудотворца в Мясниках. Вид сверху на верхнюю часть церкви (перед началом разборки). 1928 г. – Инв. №: I-8027. – Негатив. – Доступ из: Государственный каталог Музейного фонда Российской Федерации [Электронный ресурс]. – URL: <https://goskatalog.ru/portal/#/>, свободный. [Дата обращения: 25.05.2025];

59. Неизвестный фотограф. Церковь Николая Чудотворца в Мясниках. Вид на барабан с главкой (в момент разборки). 1928 г. – Инв. №: I-8004. – Негатив. – Доступ из: Государственный каталог Музейного фонда Российской Федерации [Электронный ресурс]. – URL: <https://goskatalog.ru/portal/#/>, свободный. [Дата обращения: 25.05.2025];

60. Неизвестный фотограф. Церковь Николая Чудотворца в Мясниках. Вид на верхнюю часть. 1928 г. – Инв. №: I-8029. – Негатив. – Доступ из: Государственный каталог Музейного фонда Российской Федерации [Электронный ресурс]. – URL: <https://goskatalog.ru/portal/#/>, свободный. [Дата обращения: 25.05.2025];

61. Неизвестный фотограф. Церковь Николая Чудотворца в Мясниках. Вид на наружную деталь (в момент разборки кровли). 1928 г. – Инв. №: I-8025. – Негатив. – Доступ из:

Государственный каталог Музейного фонда Российской Федерации [Электронный ресурс]. – URL: <https://goskatalog.ru/portal/#/>, свободный. [Дата обращения: 25.05.2025];

62. Неизвестный фотограф. Церковь Николая Чудотворца в Мясниках. Вид на фасад (перед началом разборки). 1928 г. ГНИМА. – Инв. №: I-8031. – Негатив. – Доступ из: Государственный каталог Музейного фонда Российской Федерации [Электронный ресурс]. – URL: <https://goskatalog.ru/portal/#/>, свободный. [Дата обращения: 25.05.2025].

63. Неизвестный фотограф. Церковь Николая Чудотворца в Мясниках. Деталь сводов с частью стены и окном. 1920-1928 гг. – Инв. №: I-9551. – Негатив. – Доступ из: Государственный каталог Музейного фонда Российской Федерации [Электронный ресурс]. – URL: <https://goskatalog.ru/portal/#/>, свободный. [Дата обращения: 25.05.2025];

64. Неизвестный фотограф. Церковь Николая Чудотворца в Мясниках. Интерьер. Иконостас. Вид на иконостас. 1928 г. – Инв. №: I-8058. – Негатив. – Доступ из: Государственный каталог Музейного фонда Российской Федерации [Электронный ресурс]. – URL: <https://goskatalog.ru/portal/#/>, свободный. [Дата обращения: 25.05.2025];

65. Неизвестный фотограф. Церковь Николая Чудотворца в Мясниках. Интерьер. Вид на часть интерьера. 1928 г. – Инв. №: I-8062. – Негатив. – Доступ из: Государственный каталог Музейного фонда Российской Федерации [Электронный ресурс]. – URL: <https://goskatalog.ru/portal/#/>, свободный. [Дата обращения: 25.05.2025];

66. Неизвестный фотограф. Церковь Николая Чудотворца в Мясниках. Интерьер. Вид на восточную часть. 1920-х гг. – Инв. №: I-8077. – Негатив. – Доступ из: Государственный каталог Музейного фонда Российской Федерации [Электронный ресурс]. – URL: <https://goskatalog.ru/portal/#/>, свободный. [Дата обращения: 25.05.2025];

67. Неизвестный фотограф. Церковь Николая Чудотворца в Мясниках. Интерьер. Вид на купол. Конец 1920-х гг. – Инв. №: I-8080. – Негатив. – Доступ из: Государственный каталог Музейного фонда Российской Федерации [Электронный ресурс]. – URL: <https://goskatalog.ru/portal/#/>, свободный. [Дата обращения: 25.05.2025];

68. Неизвестный фотограф. Церковь Николая Чудотворца в Мясниках. Интерьер. Вид на юго-восточный купол. Конец 1920-х гг. – Инв. №: I-8079. – Негатив. – Доступ из: Государственный каталог Музейного фонда Российской Федерации [Электронный ресурс]. – URL: <https://goskatalog.ru/portal/#/>, свободный. [Дата обращения: 25.05.2025];

69. Неизвестный фотограф. Церковь Николая Чудотворца в Мясниках. Интерьер. Алтарь. Вид на часть иконостаса с Царскими вратами. 1928 г. – Инв. №: I-8061. – Негатив. – Доступ из: Государственный каталог Музейного фонда Российской Федерации [Электронный ресурс]. – URL: <https://goskatalog.ru/portal/#/>, свободный. [Дата обращения: 25.05.2025];

70. Неизвестный фотограф. Церковь Николая Чудотворца в Мясниках. Интерьер. Вид на иконостас. 1928 г. – Инв. №: I-8059. – Негатив. – Доступ из: Государственный каталог Музейного фонда Российской Федерации [Электронный ресурс]. – URL: <https://goskatalog.ru/portal/#/>, свободный. [Дата обращения: 25.05.2025];

71. Неизвестный фотограф. Церковь Николая Чудотворца в Мясниках. Интерьер. Вид на юго-восточную часть основного объема со сводами. 1928 г. – Инв. №: I-8026. – Негатив. – Доступ из: Государственный каталог Музейного фонда Российской Федерации [Электронный ресурс]. – URL: <https://goskatalog.ru/portal/#/>, свободный. [Дата обращения: 25.05.2025];

72. Неизвестный фотограф. Церковь Николая Чудотворца в Мясниках. Интерьер. Вид на

- алтарь. Начало 1920-х гг. – Инв. №: I-8056. – Негатив. – Доступ из: Государственный каталог Музейного фонда Российской Федерации [Электронный ресурс]. – URL: <https://goskatalog.ru/portal/#/>, свободный. [Дата обращения: 25.05.2025];
73. Неизвестный фотограф. Церковь Николая Чудотворца в Мясниках. Интерьер. Вид на барабан с куполом и своды (в момент разборки). 1928 г. – Инв. №: I-8006. – Негатив. – Доступ из: Государственный каталог Музейного фонда Российской Федерации [Электронный ресурс]. – URL: <https://goskatalog.ru/portal/#/>, свободный. [Дата обращения: 25.05.2025];
74. Неизвестный фотограф. Церковь Николая Чудотворца в Мясниках. Колокольня. Вид на колокольню. Конец 1920-х гг. – Инв. №: I-8078. – Негатив. – Доступ из: Государственный каталог Музейного фонда Российской Федерации [Электронный ресурс]. – URL: <https://goskatalog.ru/portal/#/>, свободный. [Дата обращения: 25.05.2025].
75. Неизвестный фотограф. Церковь Николая Чудотворца в Мясниках. Общий вид с северной стороны в момент разборки. 1928 г. – Инв. №: I-8742. – Негатив. – Доступ из: Государственный каталог Музейного фонда Российской Федерации [Электронный ресурс]. – URL: <https://goskatalog.ru/portal/#/>, свободный. [Дата обращения: 25.05.2025];
76. Неизвестный фотограф. Церковь Николая Чудотворца в Мясниках. Придел. Интерьер. Вид иконостаса придела. 1928 г. – Инв. №: I-8028. – Негатив. – Доступ из: Государственный каталог Музейного фонда Российской Федерации [Электронный ресурс]. – URL: <https://goskatalog.ru/portal/#/>, свободный. [Дата обращения: 25.05.2025];
77. Неизвестный фотограф. Церковь Николая Чудотворца в Мясниках. Трапезная. Интерьер. Вид на интерьер (перед разборкой). 1928 г. – Инв. №: I-8057. – Негатив. – Доступ из: Государственный каталог Музейного фонда Российской Федерации [Электронный ресурс]. – URL: <https://goskatalog.ru/portal/#/>, свободный. [Дата обращения: 25.05.2025];
78. Остатки здания XV века // Вечерняя Москва. М., 27 июня. 1929. № 144. 4 с.
79. Рисунок автора, фрагмент сайта: <http://николаявмясниках.рф/>
80. Скворцов Н. А. Материалы по Москве и Московской епархии за XVIII век. Вып. 2. М., 1914. 811 с.
81. Снегирев И. М. Церковь св. Николая, что в Мясниках // Русская старина в памятниках церковного и гражданского зодчества. М., 1860. С. 102-112.
82. Торопов С. А. (фот.) Церковь Николая Чудотворца в Мясниках. Вид на своды. 1920-е гг. – Инв. №: ОРН-7848. – Негатив. – Доступ из: Государственный каталог Музейного фонда Российской Федерации [Электронный ресурс]. – URL: <https://goskatalog.ru/portal/#/>, свободный. [Дата обращения: 25.05.2025];
83. Торопов С. А. (фот.) Церковь Николы в Мясниках. Вид верхней с угла. Процесс разборки. 1928 г. – Инв. №: ОРН-5810. – Негатив. – Доступ из: Государственный каталог Музейного фонда Российской Федерации [Электронный ресурс]. – URL: <https://goskatalog.ru/portal/#/>, свободный. [Дата обращения: 25.05.2025];
84. Торопов С. А. (фот.) Церковь Николы в Мясниках. Вид верхней части и барабана купола с угла. Процесс разборки. 1928 г. – Инв. №: ОРН-5813. – Негатив. – Доступ из: Государственный каталог Музейного фонда Российской Федерации [Электронный ресурс]. – URL: <https://goskatalog.ru/portal/#/>, свободный. [Дата обращения: 25.05.2025];
85. Торопов С. А. (фот.) Церковь Николы в Мясниках. Вид с северо-востока. Процесс разборки. 1928 г. – Инв. №: ОРН-5816. – Негатив. – Доступ из: Государственный каталог Музейного фонда Российской Федерации [Электронный ресурс]. – URL:

- <https://goskatalog.ru/portal/#/>, свободный. [Дата обращения: 25.05.2025];
86. Торопов С. А. (фот.) Церковь Николы в Мясниках. Вид с юга. Процесс разборки. 1928 г. – Инв. №: ОРН-5815. – Негатив. – Доступ из: Государственный каталог Музейного фонда Российской Федерации [Электронный ресурс]. – URL: <https://goskatalog.ru/portal/#/>, свободный. [Дата обращения: 25.05.2025];
87. Торопов С. А. (фот.) Церковь Николы в Мясниках. Общий вид. Процесс разборки. 1928 г. – Инв. №: ОРН-5809. – Негатив. – Доступ из: Государственный каталог Музейного фонда Российской Федерации [Электронный ресурс]. – URL: <https://goskatalog.ru/portal/#/>, свободный. [Дата обращения: 25.05.2025];
88. Хавский П. В. Древность Москвы, или Указатель источников ее топографии и истории. М., 1854. 528 с.
89. Холмогоров В. И. Материалы для истории, археологии и статистики московских церквей, собранные из книг и дел преждебывших патриарших приказов В. И. и Г. И. Холмогоровыми, при руководстве И. Е. Забелина. М., 1884. 1200 с.
90. ЦГАМ. Ф. 203. Оп. 126. Д. 1.
91. ЦГАМ. Ф. 203. Оп. 744. Д. 2673.
92. ЦГАМ. Ф. 54. Оп. 143. Д. 15.
93. ЦГАМ. Ф. 54. Оп. 173. Д. 322.
94. ЦГАМ. Ф. 54. Оп. 181. Д. 1421.
95. ЦГАМ. Ф. 54. Оп. 181. Д. 1529.
96. ЦГАМ. Ф. Р-1. Оп. 1. Д. 11;
97. ЦГАМ. Ф. Р-1. Оп. 1. Д. 12.
98. Церковные ведомости, издаваемые при Святейшем Правительствующем Синоде: еженедельное издание с прибавлениями. СПб., 1888-1918. 1896. № 4. 160 с.
99. Шервуд С. План земли с постройками при церкви Св. Николая Чудотворца на Мясницкой улице в Москве. 1894 г. МГОМЗ. – Инв. № Гр-717. Чертеж.
100. Щекатов А. М. Географический словарь Российского государства, сочиненный в настоящем оном виде. Ч. 5. М., 1807. 1296 с.
101. URL: <http://николаямясниках.рф/> [Дата обращения 25.05.2025]
102. URL: <https://palette.fm/> [Дата обращения 01.05.2025]
103. URL: <https://poly.cam/> [Дата обращения: 01.05.2025]
104. URL: <https://upscayl.org/> [Дата обращения 01.05.2025]
105. URL: <https://www.krea.ai/> [Дата обращения 01.05.2025]
106. URL: <https://www.myheritage.com/> [Дата обращения 01.05.2025]
107. URL: <https://www.topazlabs.com/gigapixel> [Дата обращения 01.05.2025]

Результаты процедуры рецензирования статьи

В связи с политикой двойного слепого рецензирования личность рецензента не раскрывается.

Со списком рецензентов издательства можно ознакомиться [здесь](#).

Рецензируемый текст «Виртуальная реконструкция храмового комплекса святителя Николая Чудотворца на Мясницкой улице в Москве в конце XIX века» представляет собой объемное, компетентное и во многих отношениях актуальное исследование, опирающееся на практическую работу по виртуальной реконструкции московского храмового комплекса святителя Николая Чудотворца. Работа представляет собой междисциплинарное исследование на пересечении истории архитектуры, источниковедения и актуальных практик применения современных цифровых инструментов при решении задач реконструкции утраченных архитектурных памятников в искусствоведческих, культурологических и пр. исследованиях. Соответственно работе

присуща многозадачность и множественность практического применения результатов исследования: «...не только консолидировать и произвести анализ уцелевших источников, но и воплотить представление о визуальном образе объекта в трехмерной модели, доступной для использования в педагогическом процессе, электронных музейных экспозициях или виртуальных турах предложенные в данной работе методы применения сервисов с нейросетевыми моделями для колоризации черно-белых фотографий и увеличения их разрешения могут стать подспорьем в развитии будущих подходов к научной виртуальной реконструкции архитектурных объектов». Работе присуща логично выстроенная последовательность компонентов текста: автор начинает с обзора литературы и источников, продолжает историей реконструируемого памятника архитектуры (достаточно подробной и тем самым обосновывающей важность производимой реконструкционной работы). Непосредственно описание процесса виртуальной реконструкции составляет основную часть текста, она в свою очередь разбита на сегменты, посвященные реконструкции внешнего облика зданий комплекса, внутреннего убранства помещений храмового комплекса и церковной утвари. Комплексные результаты работы выложены автором на специально созданный сайт, доступный для широкой публики; таким образом выводы по результатам исследования не только сформулированы в рамках рецензируемого текста, но и наглядно представлены в виде полноценного интернет-ресурса. В самом рецензируемом тексте все стадии и сегменты реконструкционной работы обильно иллюстрированы и снабжены многочисленными сносками на архивные материалы, фотодокументы и т.д., автор указывает на обоснование выбора того или иного решения при практической реализации проекта, указывает на проблемы в работе с теми или иными программными продуктами, цифровыми библиотеками и др. Визуальные элементы работы позволяют наглядно отследить различные стадии реконструкции по разным ее направлениям и по применению разных программных инструментов, в т.ч. нейросетей. Работа представляет значительный интерес как с точки зрения истории московской архитектуры, так и с точки зрения цифровизации исследовательского процесса, обладает значительной сферой практического применения (образовательная, музейная сферы и др.). Рецензируемый текст выполнен на высоком научно-методическом уровне, представляет большой научно-практический интерес и безусловно рекомендуется к публикации.