

КРИВАЯ ФИЛЛИПСА В СОВРЕМЕННОЙ ЭКОНОМИКЕ: МОДИФИКАЦИИ И ПРАКТИЧЕСКАЯ ПРИМЕНИМОСТЬ

Н.И. Кириякова, канд. экон. наук, доцент

К.Р. Гиззатуллин, студент

Уральский государственный экономический университет
(Россия, г. Екатеринбург)

DOI:10.24412/2411-0450-2025-7-68-73

Аннотация. Актуальность исследования связана с тем, что и инфляция, и безработица являются важными факторами макроэкономической нестабильности. Взаимосвязь этих показателей неоднозначна и существенно влияет на ситуацию в краткосрочном и долгосрочном периодах. Это заставляет правительство выбирать приоритеты регулирования либо снижения инфляции или сокращения безработицы. В работе исследуется модификация кривой Филлипса с учетом различных подходов в экономической теории. Авторами выполнена оценка возможностей адаптации классической модели в современной экономике и экономике РФ, и повышения эффективности действий правительства. По итогам выполненного исследования авторы приходят к выводу, что классическая и модифицированная кривая Филлипса остается актуальной для современной экономики РФ, несмотря на риски, связанные с нестабильностью политической и экономической ситуации.

Ключевые слова: кривая Филлипса, инфляция, безработица, различные модели кривой Филлипса.

Анализ кривой Филлипса, отражающей взаимосвязь инфляции и безработицы, как важных экономических показателей и факторов, влияющих на развитие национальных экономик, по-прежнему, актуален.

Существует множество подходов к анализу этой взаимосвязи. Но до сих пор имеются разногласия в вопросе эффективного применения данной модели на практике.

Российские экономисты исследуют различные аспекты проявления взаимосвязи инфляции и безработицы: с точки зрения развития теории анализа взаимодействия инфляции и безработицы [1;2]; полезности для прогнозирования инфляции в России [3]; межрегиональных сопоставлений влияния факторов инфляции на экономический рост и региональное развитие [4]; особенностей взаимосвязи безработицы и инфляции в России [5-10] и возможностей использования модели Филлипса в современных условиях [11; 12].

Цель данного исследования – подтвердить возможность применения модели Филлипса в современной экономике и экономике РФ. Показать развитие теории анализа взаимосвязи инфляции и безработицы на примере кривой Филлипса. Рассмотреть модификации этой модели.

Результаты исследования

Название кривая получила в честь английского экономиста О. Филлипса (1914-1975), который в 1958 году провёл экономико-статистический анализ, показавший обратную связь между темпом роста номинальной заработной платы и безработицы в Великобритании.

Рисунок 1 отражает различные подходы к анализу взаимосвязи инфляции и безработицы применительно к краткосрочному и долгосрочному периодам.

Далее представлен обзор подходов исследователей с точки зрения классиков, неоклассиков, кейнсианцев и «новых классиков»: монетаристов, представителей теории рациональных ожиданий, неоклассического синтеза.

В классическом подходе предполагается, что, если снижается безработица, то увеличивается занятость, доходы населения, что ведет к росту совокупного спроса. Но совокупное предложение в ответ автоматически не увеличивается, поэтому происходит рост цен, и, в результате, фиксируется обратная зависимость между безработицей и инфляцией.

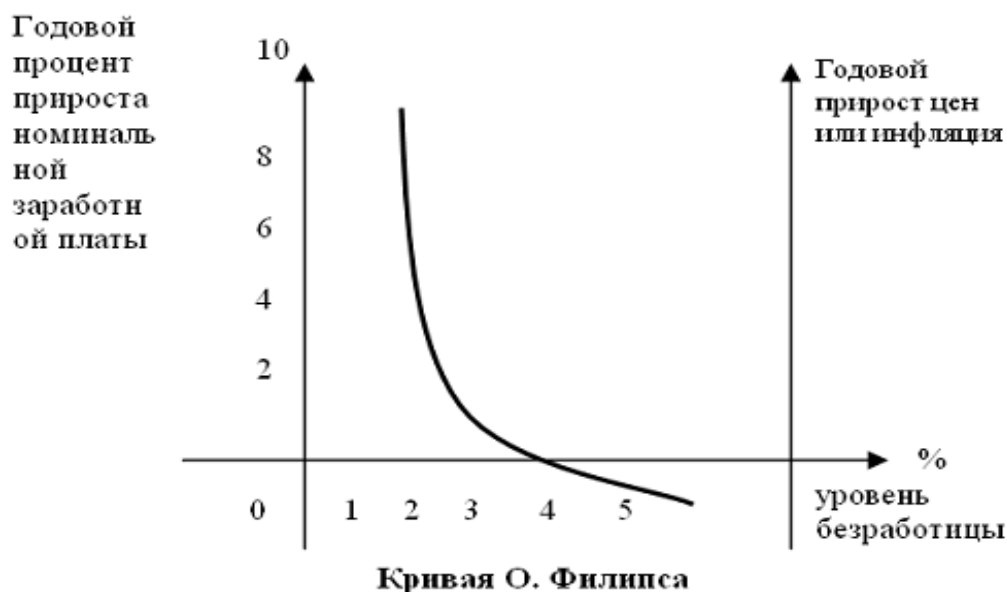


Рис. 1. Форма краткосрочной и долгосрочной кривой Филиппа [13; 14]

Представители *неоклассического* подхода, рассматривая обратную зависимость между уровнем безработицы и инфляцией, подчеркивают, что при низком уровне безработицы происходит ускорение темпов роста цен, а при высоком уровне безработицы темпы инфляции замедляются. Если правительство снижает безработицу ниже естественного уровня, то результатом становится еще более высокая инфляция. Возникают изменения в долгосрочном периоде. График кривой Филиппа превращается в вертикальную прямую. Это связано с тем, что на взаимосвязь инфляции и безработицы начинают более сильно влиять различные экономические и неэкономические факторы: производительность труда, демография, политика государства в сфере занятости.

В *кейнсианской* теории кривая Филиппа рассматривается с точки зрения возможности выбора вариантов стабилизационной политики государства и нахождение оптимальной точки на кривой Филиппа. По мнению кейнсианцев, кривая Филиппа не может быть долгосрочной, так как в долгосрочном периоде экономика достигает полной занятости, то есть уровень безработицы становится соответствующим естественному уровню и цены обеспечивают долгосрочное макроэкономическое равновесие.

Монетаристы считают, что модель Филиппа применима и к краткосрочному, и к долгосрочному периоду. В краткосрочном периоде сохраняется обратная зависимость между

безработицей и инфляцией и обычная форма кривой. В долгосрочном периоде форма кривой меняется на вертикальную. На это влияют инфляционные ожидания хозяйственных субъектов, основанные на прошлом опыте. Инфляция сама себя подпитывает.

В долгосрочном периоде экономика стремится к естественному уровню безработицы, который является достаточно устойчивым, хотя и меняется в различные периоды времени под влиянием различных факторов. При естественном уровне безработицы инфляция не изменяется, но ожидания хозяйственных субъектов подстраиваются под новые условия. Если государство хочет добиться снижения инфляции, оно должно контролировать темп роста денежной массы и величину государственных расходов.

Теория рациональных ожиданий модифицирует кривую Филиппа. В рамках этого подхода кривая Филиппа в краткосрочном периоде имеет положительный наклон, а в долгосрочном - вертикальна. Это обусловлено тем, что экономические агенты формируют ожидания не только на основе предыдущего опыта, но и будущей политики государства, основываясь на всей доступной информации. Хозяйственные субъекты могут оценить последствия действий государства и изменить свои ожидания. В результате инфляционные ожидания хозяйственных субъектов совпадают с фактической инфляцией будущего. Инфляционные ожидания хозяйственных субъектов заставляют учитывать инфляционные тен-

денции при формировании заработной платы, что воздействует на взаимосвязь инфляции и безработицы. В этом случае кривая Филлипса формируется как вертикальная прямая, берущая начало из точки естественного уровня безработицы.

При наличии рациональных ожиданий, естественный уровень безработицы не чувствителен к изменению уровня цен ни в краткосрочном, ни в долгосрочном периодах. Это связано с тем, что хозяйственные субъекты правильно оценивают уровень ожидаемой инфляции. В результате, объем производства и занятость остаются на неизменном уровне, и безработица не сокращается.

Таким образом, теория рациональных ожиданий учитывает нестабильность связи между безработицей и инфляцией и допускает модификацию кривой – превращение ее в восходящую линию в периоды стагфляции. В периоды спада в экономике происходит снижение уровня занятости, доходов, совокупного спроса, что становится причиной дезинфляции (замедления темпов роста цен) и формирования дефляции.

Современные исследователи учитывают влияние шоков на взаимосвязь инфляции и безработицы. Если возникает совпадение фактической безработицы с ее естественным уровнем, то при отсутствии шоков фактическая инфляция равна ожидаемой. Если фактический уровень безработицы отклоняется от естественного, то меняется темп инфляции. В результате, кривая Филлипса сдвигается

вверх, так как взаимосвязь темпов роста уровня безработицы и номинальной заработной платы формируется при более высоких инфляционных ожиданиях [15].

На основе этих подходов формируется формула кривой Филлипса, учитывающая влияние современных факторов:

$$\pi = \pi_e - b(u - u_e) + v$$

где:

π – уровень инфляции;

π_e – ожидаемый уровень инфляции;

$(u - u_e)$ – отклонение безработицы от естественного уровня (циклическая безработица);

$b > 0$ – коэффициент чувствительности инфляции к отклонению безработицы;

v – шок предложения [15].

Таким образом, существуют различные виды взаимосвязи между инфляцией и безработицей, что отражено в различных моделях Филлипса и различных теориях, что позволяет использовать эти инструменты на практике, несмотря на множество новых факторов, влияющих на развитие современной экономики.

Анализ данных динамики этих показателей в российской экономике отражает эти изменения.

Рассмотрим данные по российской экономике в период с 2019-2025 гг., учитывая изменение в уровне безработицы, инфляции, номинальной заработной платы и производительности труда. Рисунок 2 иллюстрирует разнообразные взаимосвязи между этими показателями.

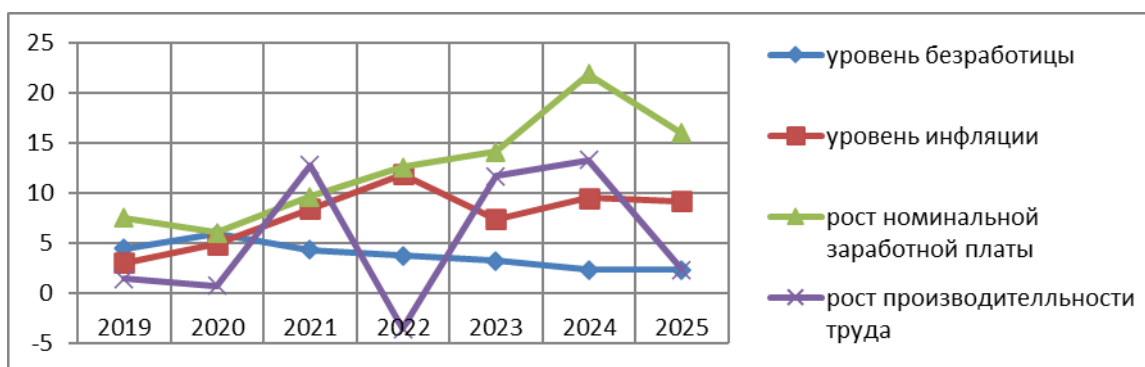


Рис. 2. Взаимосвязь динамики уровня безработицы, инфляции, номинальной заработной платы и производительности труда в РФ в период с 2019-2025 гг. [16]

Так как, первоначально О.Филлипс исследовал связь номинальной заработной платы и безработицы, учитываем ее влияние и на примере экономики России. Обратная зависи-

мость подтверждается, что видно по разнонаправленной динамике этих показателей. Рост номинальной заработной платы соответствует росту инфляции, что и позволило исследова-

телям, формирующим кривую Филлипса, рассматривать взаимосвязь инфляции и безработицы. Выделенный период с 2019-2025 гг. демонстрирует общую обратную зависимость этих показателей в российской экономике, с небольшими отклонениями в определенные

временные промежутки, подтверждая выводы О.Филлипса.

Используя корреляционный метод, фиксируем степень взаимосвязи этих показателей в российской экономике, что отражает таблица 1.

Таблица 1. Корреляция изменений основных показателей в РФ, формирующих и влияющих на кривую Филлипса [16]

год	безработица (%)	инфляция (%)	номинальная заработная плата(%)	изменение производительности труда(%)
2019	4,4	3	7,5	1,4
2020	5,9	4,9	6	0,7
2021	4,3	8,4	9,6	2,8
2022	3,7	11,9	12,6	-3,6
2023	3,2	7,4	14,1	1,7
2024	2,3	9,5	21,9	3,3
2025	2,3	9,2	16	2,3
	г ху	-0,58781	-0,92957	+0,90421

На основе данных таблицы делаем вывод, что существует умеренная степень обратной связи безработицы с инфляцией (- 0,58781), сильная обратная связь с номинальной заработной платой (-0,92957), сильная прямая

связь с производительностью труда (+0,90421).

Выделим основную взаимосвязь: безработицы и инфляции, и рассмотрим более детально по годам. Это иллюстрируют таблицы 2-4.

Таблица 2. Корреляция взаимосвязи инфляции и безработицы в период с 2019-2021 гг. в РФ [16]

Год	безработица (%)	инфляция (%)
2019	4,4	3
2020	5,9	4,9
2021	4,3	8,4
	г ху	-0,22334

Таблица 2 отражает изменения в российской экономике в период с 2019-2021 гг. В период с 2019-2020 гг. сформировалась прямая зависимость между безработицей и инфляцией, что соответствует стагфляционным процессам в российской экономике, вызванным

пандемией. В 2020-2021 гг. – вырисовывается обратная зависимость, связанная со стабилизацией экономики и действием принятых правительственных программ. Общий корреляционный результат – слабая степень обратной зависимости в этот период.

Таблица 3. Корреляция взаимосвязи инфляции и безработицы в период с 2021-2023 гг. в РФ [16]

Год	безработица (%)	инфляция (%)
2021	4,3	8,4
2022	3,7	11,9
2023	3,2	7,4
	г ху	+0,160085

Таблица 3 отражает изменения в российской экономике в период с 2021-2023 гг. Более детально, в период с 2021-2022 гг. фикси-

руется обратная зависимость между инфляцией и безработицей, а в период с 2022-2023 гг. прямая зависимость- снижается и безработица

и инфляция. На это влияет начало СВО и уход зарубежных компаний из России. Корреляционный результат слабая степень прямой зави-

симости этих показателей, соответствующей стагфляционным проявлениям в российской экономике.

Таблица 4. Корреляция взаимосвязи инфляции и безработицы в период с 2023-2025 гг.

Год	безработица (%)	инфляция (%)
2023	3,2	7,4
2024	2,3	9,5
2025	2,3	9,2
	г ху	-0,99124

Таблица 4 отражает изменения в российской экономике в период с 2023-2025 гг. Более детально: в период с 2023-2024 гг. формируется обратная зависимость между инфляцией и безработицей, что отражает влияние принятых правительственных программ и реализации различных национальных проектов. В период с 2024-2025 гг. при неизменном (не возрастающем) уровне безработицы, инфляция снижается. Общий корреляционный результат-сильная отрицательная взаимосвязь между безработицей и инфляцией.

Заключение

Таким образом, несмотря на отрицание некоторыми исследователями возможности

применения кривой Филлипса в современных условиях, большинство считают, что модель Филлипса достаточно эффективно работает в краткосрочной перспективе. В долгосрочной перспективе эта связь становится менее очевидной, как это показали экономические события 1970-х годов, когда многие страны столкнулись с явлением стагфляции. Сегодня стагфляционные проявления возникают и в краткосрочном периоде, что показывают данные по российской экономике. Но, тем не менее, прослеживаются основные закономерности, выделенные О. Филлипсом, что сохраняет значимость этой модели в современных условиях.

Библиографический список

1. Орусова О.В. Эволюция кривой Филлипса: исторический анализ // Вестник Алтайской академии экономики и права. – 2025. – № 7-1. – С. 111-115.
2. Меджидов А.Н. Взаимосвязь инфляции и безработицы. Значение и современная интерпретация кривой Филлипса // Экономика – 2022. – Т. 12. – № 5-1. – С. 502-509.
3. Картаев Ф.С., Беседовская М.Н. Полезна ли кривая Филлипса для прогнозирования инфляции в России // Вестник МГУ. Серия «Экономика». – 2023. – Т. 58, № 6. – С. 24-43.
4. Дворядкина Е.Б., Куклинова П.С. Межрегиональное сопоставление влияния факторов инфляции на региональное экономическое развитие // Региональная экономика: теория и практика. – 2025. – Т. 23, № 2. – С. 83-95.
5. Хаматуллина М.Р. Исследование взаимосвязи между уровнем инфляции и уровнем безработицы в России: построение кривой Филлипса / М.Р. Хаматуллина, А.В. Дьячкова // Весенние дни науки ИнЭУ: сборник докладов Международной конференции студентов и молодых ученых (Екатеринбург, 17-20 апреля 2024 г.). – Екатеринбург: Издательство Издательский Дом «Ажур», 2024. – С. 1449-1453.
6. Кириякова Н.И., Вандышева В.Е. Безработица и ее взаимосвязь с макроэкономическим равновесием. Особенности безработицы в России // Тенденции развития науки и образования. – 2024. – № 112-3. – С. 75-77.
7. Корсакова Е.А. Накопление человеческого капитала как фактор устойчивого экономического роста // Формирование и реализация стратегии устойчивого экономического развития Российской Федерации. Сборник статей XIII Международной научно-практической конференции. – Пенза, 2023. – С. 283-287.
8. Семченко М.П. Взаимосвязь инфляции и безработицы в экономике России // Вектор экономики. – 2023. – № 1 (79). – [Электронный ресурс]. – Режим доступа: <https://vectoreconomy.ru/images/publications/2023/1/economic-theory/Semchenko.pdf>.

9. Ивановичев И.И. Проблемы технологической безработицы // Россия и мир в новых реалиях: изменение мирохозяйственных связей. Материалы XII Евразийского экономического форума молодежи. Уральский государственный экономический университет. – Екатеринбург, 2022. – С. 169-172.
10. Гичиев, Н.С. Гистерезис динамики рынка труда: кривая Филлипса / Н.С. Гичиев // Актуальные проблемы социальных и трудовых отношений: Материалы X Международной научно-практической конференции, посвященной 300-летию образования Российской академии наук, Махачкала, 16 декабря 2022 года. – Махачкала: Федеральное государственное бюджетное учреждение науки Институт социально-экономических исследований Дагестанского научного центра Российской академии наук, 2023. – С. 85-88. – DOI 10.26159/APSTO.2022.10.10.022. – EDN ICUNHN.
11. Баркова А.С. Исследование взаимосвязи инфляции и безработицы на основе кривой Филлипса // Сборник научных статей «Наука и инновации в современном мире». – 2020. – Т. 5. – С. 159-162. – [Электронный ресурс]. – Режим доступа: <https://istina.msu.ru/publications/article/717883832/>.
12. Крамков В.А., Максимов А.Г. Об оценке параметров кривой Филлипса для России // Труды 42-ой научной школы-семинара имени академика С.С. Шаталина Системное моделирование социально-экономических процессов. – Воронеж. Истоки, 2019. – С. 491-495. – [Электронный ресурс]. – Режим доступа: <https://publications.hse.ru/chapters/440686433>.
13. Phillips A.W. The Relation between Unemployment and the Rate of Money Wage of Change in the United Kingdom, 1861-1957 // *Econometrica*. – 1958. – Vol. 25, № 100. – P. 283-299.
14. Селищев А.С. Макроэкономика: открытая экономика, причины экономического роста, динамика рынков. 3-изд. – СПб.: Питер, 2005.
15. Никифоров А.А., Антипина О.Н., Миклашевская Н.А. Макроэкономика: научные школы, концепции, экономическая политика. – М.: Изд. Дело и сервис, 2008.
16. Сайт Федеральной службы государственной статистики. – [Электронный ресурс]. – Режим доступа: <https://rosstat.gov.ru/>.

PHILLIPS CURVE IN MODERN ECONOMY: MODIFICATIONS AND PRACTICAL APPLICABILITY

N.I. Kiriakova, *Candidate of Economic Sciences, Associate Professor*
K.R. Gizzatullin, *Student*
Ural State University of Economics
(Russia, Yekaterinburg)

Abstract. *The relevance of the study is due to the fact that both inflation and unemployment are important factors of macroeconomic instability. The relationship between these indicators is ambiguous and significantly affects the situation in the short and long term. This forces the government to choose priorities for regulating either reducing inflation or reducing unemployment. The paper examines the modification of the Phillips curve taking into account various approaches in economic theory. The authors assessed the possibilities of adapting the classical model to the modern economy and the economy of the Russian Federation, and increasing the effectiveness of government actions. Based on the results of the study, the authors conclude that the classical and modified Phillips curve remains relevant for the modern economy of the Russian Federation, despite the risks associated with the instability of the political and economic situation.*

Keywords: *Phillips curve, inflation, unemployment, various models of the Phillips curve.*